



**Městská správa sociálních služeb
BOSKOVICE,
příspěvková organizace**



**Zpráva o činnosti MŠSS Boskovice, p. o.
za rok 2023**



OBSAH

Identifikace organizace	4
1 Plnění úkolů v oblasti hlavní činnosti organizace	5
1.1 Komentář ke službám Domov pro seniory a Domov se zvláštním režimem	6
1.2 Komentář k Pečovatelské službě	11
1.3 Komentář k domům s pečovatelskou službou	13
1.4 Komentář k půjčovně kompenzačních a rehabilitačních pomůcek	14
1.5 Komentář k činnosti stravovacího provozu	14
2 Plnění úkolů v personální oblasti	15
2.1 Komentář k vývoji pracovních neschopností zaměstnanců	16
2.2 Komentář k vývoji ve mzdové oblasti	16
2.3 Dodržování bezpečnosti práce	16
2.4 Pracovní úrazy	17
2.5 Vzdělávání zaměstnanců	17
3 Plnění úkolů v oblasti hospodaření	18
3.1 Provozní příspěvek zřizovatele	18
3.2 Dotace	22
3.3 Investice	22
3.4 Ostatní	22
4 Autoprovoz	23
4.1 Využití vozidel v majetku MSSS	23
4.2 Zhodnocení technického stavu vozidel	23
4.3 Nákup vybavení	24
4.4 Opravy vozidel	24
5 Plnění úkolů v oblasti nakládání s majetkem	24
6 Tvorba a čerpání peněžních fondů	26
7 Kontrolní činnost	27
7.1 Interní kontrolní činnost	27
7.2 Externí kontrolní činnost	29
8 Informace o výsledku inventarizace majetku a závazků	30
9 Seznam příloh	31

Vážené dámy, vážení pánové

Předkládáme Vám k nahlédnutí Zprávu o činnosti Městské správy sociálních služeb Boskovice, p. o. za rok 2023. Obsahuje informace o poskytovaných sociálních službách, personálním zajištění, zdrojích financování a výsledcích hospodaření organizace.

Stejně jako v předchozích letech i v roce 2023 Městská správa sociálních služeb Boskovice, p. o. pokračovala v úsilí o zkvalitnění poskytování služeb sociální péče, které jsou ve vyspělé společnosti jedním ze základních předpokladů důstojného života seniorů a osob se zdravotním postižením.

Všem pracovníkům touto cestou děkuji za odvedenou práci, při které s profesionalitou, trpělivostí a empatií každodenně vykonávají povolání v náročném oboru sociálních služeb. Stejně tak dobrovolníkům děkuji za nezištnou mezilidskou podporu, kterou obohacují a zpestřují život klientům našich zařízení.

Poděkování za dobrou spolupráci náleží také Městu Boskovice jako zřizovateli, který důvěřuje naší práci a poskytuje nám k ní potřebnou finanční podporu. Stejně tak Jihomoravskému kraji, obcím a dalším dárcům z řad podnikatelského sektoru a veřejnosti, kteří nám v roce 2023 poskytli finanční nebo materiální podporu. I díky jejich přispění můžeme s potěšením konstatovat, že ve stanovených cílech organizace jsme v roce 2023 pokročili zase o kousek dál.

Bc. Marie Sáňková
ředitelka MSSS Boskovice, p. o.

IDENTIFIKACE ORGANIZACE

Název organizace: Městská správa sociálních služeb Boskovice, příspěvková organizace
Sídlo: Havlíčkova 2126/19, 680 01 Boskovice
IČO: 00380504
DIČ: CZ 00380504
Právní forma: příspěvková organizace
Zřizovatel: Město Boskovice
Statutární orgán: Bc. Marie Sáňková, ředitelka p. o.
Telefon: 511 183 101, 511 183 111
E-mail: msss@boskovice.cz
Web: www.msssboskovice.cz

Hlavní účel: Poskytování sociálních služeb a souvisejících činností

Městská správa sociálních služeb Boskovice, příspěvková organizace (dále jen MSSS) má samostatnou právní subjektivitu a vystupuje v právních vztazích v rozsahu daném zřizovací listinou. Zřizovatelem příspěvkové organizace je Město Boskovice. Svými finančními vztahy je napojena na státní rozpočet, rozpočet JMK a rozpočet Města Boskovice. Zařízení poskytuje registrované sociální služby typu:

- **Domov pro seniory**
identifikátor služby 6842079 kapacita 98 klientů
- **Domov se zvláštním režimem**
identifikátor služby 1590027 kapacita 32 klientů
- **Pečovatelská služba**
identifikátor služby 4876382 maximální okamžitá kapacita 11 klientů
maximální roční kapacita je 330 klientů

Organizace současně při výkonu pečovatelské služby zajišťuje provozování **půjčovny kompenzačních pomůcek** a správu dvou domů s pečovatelskou službou.

- **DPS Havlíčkova 2126/19** kapacita 39 bytových jednotek
- **DPS Penzion, Mánesova 2203/47** kapacita 86 bytových jednotek,

Hospodářská činnost:

- pronájem nebytových prostor
- praní prádla
- půjčovna kompenzačních pomůcek

1 PLNĚNÍ ÚKOLŮ V OBLASTI HLAVNÍ ČINNOSTI ORGANIZACE

Informace k činnosti organizace

Městská správa sociálních služeb Boskovice zajišťuje sociální služby občanům, kteří z důvodu věku, zdravotní či sociální situace potřebují k udržení důstojné kvality života pomoc a podporu formou služeb sociální péče. V souladu s tímto účelem uskutečňovala činnost také v roce 2023.

V naplněné kapacitě byly provozovány pobytové sociální služby Domova pro seniory (98 lůžek) a Domova se zvláštním režimem (32 lůžek) na ulici Sadová, kde jsou klientům poskytovány komplexní služby včetně ubytování, stravování a zejména potřebné sociální a zdravotně ošetrovatelské péče. Do těchto pobytových zařízení bylo v průběhu roku 2023 přijato 36 nových obyvatel. Zařízení si udržela odbornostní certifikáty „Pracoviště proškolené v Paliativní péči“, „Pracoviště bazální stimulace“ a certifikaci „Vážka“ udělovanou Českou alzheimerovskou společností (ČALS) za kvalitně a odborně poskytované služby uživatelům s Alzheimerovým onemocněním nebo jinými typy demencí. Pro klienty pobytových služeb byly zorganizovány desítky tematických, společenských a příležitostných akcí, mnohé z nich ve spolupráci se školami, dobrovolníky či dalšími subjekty. Pokračovaly zavedené projekty Škola Slunce, trénování paměti, pravidelná hudební odpoledne, smyslová aktivizace i oblíbené pečení a vaření s klienty. V průběhu letních měsíců byly realizovány tradiční akce Senior léta, výlety a vycházky do okolí a programy na zahradě. Na podzim se opět konaly oblíbené Sportovní hry pro seniory, tentokrát ve znamení hudby. Opomenuty nezůstaly ani duchovní potřeby klientů. V zařízení se pravidelně konaly bohoslužby i setkávání s dobrovolnicemi Unie katolických žen. Klienti mohli využívat návštěv dobrovolníků, kteří měli připravené besedy a vystoupení na různá témata. Široké veřejnosti byly určeny Dny otevřených dveří, které společně s doprovodnými aktivitami přispěly v měsíci říjnu k prezentaci sociálních zařízení v rámci celostátního Týdne sociálních služeb. Nadále v zařízeních probíhaly odborné praxe studentů SPgŠ Boskovice a studentů VOŠ a SŠ Boskovice, oboru praktická sestra a diplomovaná všeobecná sestra. Praxe byla uskutečňována jak v rámci aktivizačních programů, tak i v rámci poskytované sociální a ošetrovatelské péče. Individuálně probíhaly odborné praxe dalších studentů sociálních nebo zdravotnických oborů a praxe rekvalifikačních kurzů pracovníků v sociálních službách pro přímou obslužnou péči.

Terénní pečovatelská služba byla v roce 2023 poskytována dalším 259 občanům žijícím v domácnostech na území města Boskovice a místních částí, s cílem podpořit co nejdéle možnost jejich setrvání v přirozeném domácím prostředí. Nejčastěji pečovatelky klientům pomáhaly s dovozem stravy a podáním jídla, osobní hygienou, oblékáním, nákupy, úklidem v domácnosti a praním prádla, doprovodem mimo domov a základním sociálním poradenstvím. Po celý rok 2023 byla pečovatelská služba provozována v rozšířené provozní době denně od 6 do 20 hodin. Doplňkové služby půjčovny kompenzačních pomůcek v roce 2023 využilo 166 občanů.

V rámci bytového hospodářství MSSS provozovala správu Domů s pečovatelskou službou (DPS) na Mánesově a Havlíčkově ulici (celková kapacita 125 bytových jednotek),

do kterých se v roce 2023 přistěhovalo 13 nových obyvatel. Ve spolupráci s Městskou policií zajišťovala pečovatelská služba MSSS pro obyvatele těchto bytů provoz tísňové signalizační péče, v rámci které bylo v průběhu roku 2023 realizováno celkem 76 zásahů, z toho 11 s asistencí Rychlé záchranné služby.

1.1 Komentář ke službám Domov pro seniory a Domov se zvláštním režimem

V Domově pro seniory a Domově se zvláštním režimem je klientům poskytována komplexní sociální a ošetrovatelská péče dle standardů kvality sociálních služeb a ošetrovatelských standardů. Péče je realizována v nepřetržitém provozu na 3 odděleních Domova pro seniory a 1 oddělení Domova se zvláštním režimem. Každý klient má klíčového pracovníka, který se zaměřuje na realizaci a naplňování individuálních potřeb sociální služby. Zdravotní péče je zabezpečena prostřednictvím všeobecných sester. Odbornou lékařskou péči poskytuje praktický lékař pro dospělé MUDr. Hana Dvořáčková a také lékaři specialisté, kteří do zařízení pravidelně dochází (např. psychiatr, nefrolog ...). Úzce spolupracujeme s nutriční ambulancí FN u sv. Anny a s lékařem paliativní péče v Blansku.

S ohledem na potřebnost společnosti zajistit ústavními pobytovými službami sociální péče prioritně žadatele s výraznou ztrátou soběstačnosti ve zvýšeném stupni závislosti na péči, jsou do zařízení přijímáni klienti s omezenou schopností sebeobsluhy, sníženou mobilitou, inkontinencí, poruchou příjmu potravy a dalšími geriatrickými onemocněními či psychiatrickou diagnózou demence, což zvyšuje nároky na materiálně technické a personální zajištění služby.

Z důvodu vysoké inflace (10,7 %) a rostoucích provozních nákladů, zejm. cen potravin a energií došlo od 1. 3. 2023 ke zvýšení úhrad za poskytované sociální služby. Ke zvýšení došlo v souladu se změnou Vyhlášky 505/2006 Sb., kterou se provádějí některá ustanovení zákona o sociálních službách a která stanovuje maximální výše úhrad za poskytované sociální služby.

Zařízení MSSS Boskovice systémově a dlouhodobě pracují na soustavném zvyšování kvality poskytovaných sociálních služeb, aby v co možná nejvyšší míře zohledňovala nové nároky na materiálně technické standardy i odborné koncepty a metody péče o seniory. Z uvedených důvodů je pobytová služba Domov pro seniory od roku 2023 provozována v kapacitě 98 lůžek a nabízí ubytování v jedno nebo dvoulůžkových pokojích.

V platnosti zůstává certifikace Vážka u Domova se zvláštním režimem. Tato značka je udělována Českou alzheimerovskou společností (ČALS) za kvalitně a odborně poskytované služby uživatelům s Alzheimerovým onemocněním nebo jinými typy demencí. Stejně tak zůstává v platnosti i certifikace konceptu Bazální stimulace. Domov pro seniory a Domov se zvláštním režimem i v roce 2023 splnil kritéria „Pracoviště proškolené v Paliativní péči“. Tuto certifikaci úspěšně obhájil. Snahou tohoto konceptu je zajistit kvalitní a odbornou péči klientům procházejícím poslední fází života, zamezit tělesnému a duševnímu strádání, mírnit bolest a utrpení, které umírání mohou provázet, umět poskytnout i podporu rodinám, pro které je odchod nejbližších velmi náročným obdobím.

Také rok 2023 zůstal ovlivněn výskytem onemocnění Covid-19. Díky včasné realizaci protiepidemiologických opatření se podařilo významně zamezit šíření tohoto onemocnění v našich zařízeních.

V průběhu roku se jako každý rok v zařízeních pobytových služeb konaly desítky tematických, společenských a příležitostných akcí, a to i ve spolupráci se školami a dalšími institucemi. Pokračovaly zavedené aktivizační projekty pro klienty pobytových služeb jako je Škola Slunce, Cestománie, vzdělávací akce a akce v rámci mezigeneračních mostů. I nadále probíhalo trénování paměti, pravidelná hudební odpoledne s manželi Drábkovými, smyslová aktivizace, pečení a vaření s klienty. V průběhu letních měsíců byly realizovány tradiční akce Senior léta, výlety a vycházky do okolí a programy na zahradě. Na podzim se opět konaly oblíbené Sportovní hry pro seniory, tentokrát ve znamení hudby. Opomenuty nezůstaly ani duchovní potřeby klientů, každé pondělí se v kapli Domova pro seniory konaly bohoslužby, v zařízení se také konaly mše na svátky, jako jsou např. Velikonoce a Vánoce. Klienti mohli využít pravidelných setkání s dobrovolnicemi Unie katolických žen.

Klienti mohli i v tomto roce využít návštěvy dobrovolnice, která měla připravené besedy na různá témata a pravidelně se s nimi setkávala i v duchovním rozjímání. Široké veřejnosti byly určeny Dny otevřených dveří, které společně s doprovodnými aktivitami přispěly v měsíci říjnu k prezentaci sociálních zařízení v rámci celostátního Týdne sociálních služeb.

Do zařízení pravidelně každý týden docházeli na praxi studenti středních a vyšších odborných škol. Jedná se o studenty oboru sociální činnost SPgŠ Boskovice a studenty VOŠ a SŠ Boskovice, obor praktická sestra a diplomovaná všeobecná sestra. Praxe byla uskutečňována jak v rámci aktivizačních programů, tak i v rámci poskytované sociální a ošetrovatelské péče. Úspěšně pokračovala také spolupráce v oblasti poskytování odborné praxe studentů sociálních a zdravotních oborů z jiných škol. Domov pro seniory také umožňoval v tomto roce rekvalifikantům absolvovat rekvalifikační kurz pro pracovníky v přímé obslužné péči.

Roční obložnost lůžek

Měsíc	DS	DZR
Leden	96,39	32,00
Únor	96,11	32,00
Březen	93,97	31,68
Duben	93,13	32,00
Květen	95,52	31,68
Červen	98,00	31,87
Červenec	96,90	32,00
Srpen	97,52	31,81
Září	97,50	31,47

Říjen	95,77	32,00
Listopad	96,83	31,30
Prosinec	95,06	31,19
% roční obložnost	98,02	99,22

Obložnost lůžek v roce 2023 byla u obou služeb, tedy Domov pro seniory a Domov se zvláštním režimem, téměř 100 %. Tím byl stanovený ukazatel JMK výkonnosti obložnost lůžek min. 95 % splněn.

Struktura uživatelů podle stupně PNP k 31. 12. 2023

Příspěvek na péči	DS	DZR
I. stupeň – lehká závislost	8	2
II. stupeň – středně těžká závislost	20	2
III. stupeň – těžká závislost	30	3
IV. stupeň – úplná závislost	40	25
nemá přiznáno	0	0
Součet	98	32

Věková struktura uživatelů k 31. 12. 2023

Věk:	DS	DZR
27 – 65	3	2
66 – 85	55	19
nad 85	40	11
Průměrný věk:	82,0	82,7

Statistika zdravotních výkonů hrazených VZP 111

Kód	Název výkonu	Počet	Body
06613	Ošetrovatelská intervence	67 029	4 557 972
06620	Aplikace léků neinvazivní cestou	44 933	44 933
06621	Odběr biologického materiálu	953	6 461
06623	Aplikace léčebné terapie	938	3 752
06625	Příprava a aplikace ordinované infuzní terapie i.v. nebo s.c.	71	4 260
06629	Péče o ránu	2 350	101 050
06632	Komplex – laváže, zavádění a výměna permanentních katétru	1 030	88 580

06639	Ošetření stomií	1 245	31 125
06645	Bonifikační výkon za práci v době od 22.00 do 6.00 hod.	458	9 618
06648	Bonifikační výkon za práci v nepřetržitém pracovním režimu	19 908	318 528
06649	Bonifikační výkon – dny pracovního volna nebo klidu	19 589	411 369
Celkem			5 577 648

Statistika zdravotních výkonů hrazených ZPMV 211

Kód	Název výkonu	Počet	Body
06613	Ošetřovatelská intervence	12 630	858 840
06620	Aplikace léků neinvazivní cestou	10 413	10 413
06621	Odběr biologického materiálu	181	1 267
06623	Aplikace léčebné terapie	408	1 632
06629	Péče o ránu	879	37 797
06632	Komplex – laváže, zavádění a výměna permanentních katétrů	225	19 350
06639	Ošetření stomií	39	975
06648	Bonifikační výkon za práci v nepřetržitém pracovním režimu	3 724	59 584
06649	Bonifikační výkon – dny pracovního volna nebo klidu	3 724	78 204
Celkem			1 068 062

Statistika zdravotních výkonů hrazených ZP VoZP 201

Kód	Název výkonu	Počet	Body
06613	Ošetřovatelská intervence	12 613	857 684
06620	Aplikace léků neinvazivní cestou	9 024	9 024
06621	Odběr biologického materiálu	88	616
06623	Aplikace léčebné terapie	119	476
06625	Příprava a aplikace ordinované infuzní terapie i.v. nebo s.c.	72	4 320
06629	Péče o ránu	100	4 300
06632	Komplex – laváže, zavádění a výměna permanentních katétrů	210	18 060
06639	Ošetření stomií	153	3 825
06648	Bonifikační výkon za práci v nepřetržitém pracovním režimu	3 869	61 904
06649	Bonifikační výkon – dny pracovního volna nebo klidu	3 869	81 249
Celkem			1 041 458

Klienti v zařízení mohli v roce 2023 využít tuto další péči:

Výkony ordinované lékařkou	
LTV pasivní na lůžku	Magnetoterapie
LTV aktivní na lůžku	Nácvik chůze s kompenzačními pomůckami
LTV skupinová	Masáže
Motomed DK a HK (i pro ležící klienty)	Terapie bioptronovou lampou
Závěsy k mobilizaci HK	Nácvik sebeobsluhy
Parafínové zábaly	Nácvik samostatné jízdy na inv. vozíku
Aktivizační výkony	
Mozkový jogging	Terapeutické panenky
Reminiscenční terapie	Promítání filmů
Zooterapie	Besedy, přednášky, kulturní vystoupení
Smyslová terapie – Snoezelen	Společenské akce – ples, sportovní hry, masopustní průvod, pálení čarodějnic, oslavy
Kognitivní trénink	Učení se nov. dovednostem - práce s PC, aj.
Výtvarné činnosti - arteterapie	Příprava jednoduchých pokrmů - pečení
Společenské hry	Podpora komunikace, předčítání, práce s afatickým slovníkem
Muzikoterapie	Bazální stimulace
Trénování jemné motoriky	Duchovní setkání – mše, rozjímání, setkání s katolickými ženami
Kolektivní i individuální zpívání	Činnosti se studenty SPgŠ Boskovice
Pobyt na zahradě - grilování, kuželky, procházky...	Činnosti v rámci zahradní terapie - sázení, pěstování, sušení rostlin, zpracování plodů aranžmá květin, malování kamenů...
Výlety mimo zařízení	Světelná terapie

Přehled aktivizačních činností pro klienty DS a DZR je uveden v **Příloze č. 1 Přehled aktivizačních činností pro klienty DS a DZR.**

1.2 Komentář k Pečovatelské službě

Posláním pečovatelské služby je, aby lidé, kteří ji využívají, mohli žít stejným způsobem života jako jejich vrstevníci a zůstat tak co nejdéle ve svém přirozeném sociálním prostředí. Podpora a pomoc pečovatelské služby vychází z individuálně určených potřeb jednotlivých uživatelů, respektuje a zachovává jejich důstojnost a jejich základní lidská práva. Působí na ně aktivně a podporuje je v sociálním začleňování. Pečovatelská služba se zároveň snaží minimalizovat riziko prohlubování závislosti na poskytované službě.

Pečovatelská služba je poskytována denně v provozní době 6:00 - 20:00 hodin.

Pečovatelská služba je vždy poskytována na základě smlouvy, které musí předcházet sociální šetření přímo v domácnosti žadatele. Na sociálním šetření se sjedná potřebný rozsah péče a způsob jejího zajištění ze strany poskytovatele, ale i spolupráce s ostatními subjekty např. rodina, přátelé, domácí zdravotní péče, mobilní hospic, atd. Při vzájemné komunikaci mezi žadatelem, popřípadě i rodinou a sociálním pracovníkem se dohodne základní nastavení služby tak, aby byla poskytována kvalitní péče v bezpečném prostředí pro klienta i pracovníky pečovatelské služby. Dále se v případě nutnosti dojedná i vybavení domácnosti potřebnými kompenzačními pomůckami např. elektrickým lůžkem, sedačkou na vanu, protiskluznou podložkou do vany, které lze zapůjčit z půjčovny kompenzačních pomůcek.

Pečovatelská služba by neměla nahrazovat veřejně dostupné služby a měla by se zaměřit na poskytování pomoci a podpory u úkonů, které nikdo jiný ve veřejném sektoru nemůže zajistit. Jsou to např. úkony pomoci při osobní hygieně, při podání stravy (porcování, ohřev, vkládání stravy do úst) a další úkony v péči o osobu, popřípadě domácnost.

S ohledem na rostoucí náklady a inflaci došlo od 1. 3. 2023 ke zvýšení úhrad za poskytované sociální služby v rámci limitů Vyhlášky 505/2006 Sb., kterou se provádějí některá ustanovení zákona o sociálních službách.

Statistické údaje k výkonu PS

Sledovaný ukazatel k 31. 12. 2023	Počet
Počet nově uzavřených Smluv o poskytování PS	36
Počet odmítnutých žádostí o poskytování PS	0
Počet klientů, kteří ukončili poskytování PS	66
Počet klientů, kterým byla poskytnuta PS	259
Počet obyvatel na DPS	136
Počet klientů, kteří mají nárok na bezplatné poskytování služeb PS *	1

* dle zákona 108/2006 Sb. § 75

Věková struktura klientů PS k 31. 12. 2023

Věk	Počet klientů
0 – 65	21
66 – 85	144
nad 85	94
Celkem	259

Přehled četnosti poskytnutých služeb PS za 2023

Úkon	Jednotka úkonu	Počet provedených úkonů
Zajištění stravy	počet obědů	44 057
Dovážka ve všechny dny	počet obědů	44 057
Přítomnost pečovatelky v bytě	hodina	2 594
Nákupy a pochůzky	hodina	554
Úklid a údržba DPS	hodina	1 538
Běžný úklid domácnosti	hodina	356
Velký úklid domácnosti	hodina	2
Praní a žehlení prádla	kg	462
Pouze praní	kg	741
Pouze žehlení	kg	29
Doprovod a dohled	hodina	395
Pomoc při úkonech sebeobsluhy (podávání jídla, oblékání, přesun na lůžko, vozík)	hodina	210
Pomoc při prostorové orientaci ve vnitřním prostředí	hodina	2
Pomoc při osobní hygieně	hodina	625
Doprava vozidlem po Boskovicích	kilometr	1 058

V roce 2023 meziročně klesl počet rozvážených obědů. Tento trend je v souladu s doporučenou metodikou Jihomoravského kraje, který nezohledňuje dovážky oběda do výkonnostních ukazatelů služby. V meziročním srovnání je vidět i pokles úkonu velký úklid domácnosti, kde opět pečovatelská služba nenahrazuje veřejně dostupnou službu.

Do přehledu četnosti poskytnutých služeb negativně zasahují hospitalizace a krátkodobé odhlášky péče našich klientů. Pracovník pečovatelské služby se věnuje v tomto čase administrativě, která je nedílnou součástí poskytování sociální služby.

1.3 Komentář k domům s pečovatelskou službou

Účelem domů s pečovatelskou službou je zajišťovat přiměřené bydlení a úkony pečovatelské služby osobám, které vzhledem k věku nebo zdravotnímu stavu pomoc při zvládnutí běžných úkonů péče o vlastní osobu a domácnost potřebují. Obyvatelům je dle individuálních potřeb poskytována pečovatelská služba ve stejném rozsahu jako uživatelům této služby v terénu.

Obměna obyvatel na DPS v roce 2023

Noví obyvatelé	13
Počet odchodů – zemřelí	9
Počet odchodů – ostatní	7
Celkový počet obyvatel na DPS	136

Většina obyvatel těchto domů je ve věku a zdravotním stavu, kdy častěji a náhle může dojít k pádu, úrazu, náhlým zdravotním komplikacím či dalším nepříznivým zdravotním a život ohrožujícím okolnostem. Vědomí, že i v době nepřítomnosti pracovníků sociální služby si prostřednictvím tísňové péče mohou přivolat potřebnou pomoc, jim dává pocit bezpečí a umožňuje co nejdéle setrvat v domácím prostředí bytů. Ve srovnání nejen s předchozími roky se počet volání tísňové služby neustále zvyšuje.

Četnost zásahů tísňové péče v DPS

Zásah	r. 2022	r. 2023
Zásah MP	18	14
Zásah MP + RZS	2	6
Zásah MP + převozová sanitka	0	0
Zásah MP + PS + RZS	0	0
Zásah MP + PS	2	1
Zásah MP + lékař	0	0
Zásah PS	37	50
Zásah PS + lékař	0	0
Zásah PS + RZS	4	5
Zásah PS + převozová sanitka	0	0
Zásah RZS	0	0
Celkem	63	76

Vysvětlivky: MP - Městská policie; PS - Pečovatelská služba; RZS - Rychlá záchranná služba

Přehled aktivizačních a kulturních činností na DPS „Penzion“ je uveden v **Příloze č. 2 Přehled aktivizačních a kulturních činností na DPS Penzion.**

1.4 Komentář k půjčovně kompenzačních a rehabilitačních pomůcek

V roce 2023 byl zvýšený zájem o elektrická polohovací lůžka. Oproti tomu o mechanická lůžka již není delší dobu žádný zájem. Dále byl zvýšený zájem o mechanické vozíky. Ostatní pomůcky se zapůjčovaly v obdobném rozsahu jako v předešlých letech. Tato podpůrná služba pomáhá klientům Pečovatelství služby i dalším občanům z řad veřejnosti v udržení mobility a vytvoření bezpečného a kvalitního prostředí pro zajištění péče v domácnosti.

Pomůcky, o které je největší zájem:

- Elektrické lůžko
- Mechanický vozík
- Chodítka, chodítka s kolečky, chodítka s podpůrnou deskou
- Toaletní židle
- Sedačka na vanu

Statistické údaje

Sledovaný ukazatel k 31. 12. 2023	Počet
Počet nově uzavřených Smluv o zapůjčení věci movité	90
Počet ukončených Smluv o zapůjčení věci movité	98
Počet evidovaných uživatelů, kteří měli v roce 2023 zapůjčenou pomůcku	166
Počet evidovaných uživatelů PS, kteří měli v roce 2023 zapůjčenou pomůcku	62

1.5 Komentář k činnosti stravovacího provozu

Stravovací provoz MSSS zajišťuje celodenní stravu pro klienty registrovaných sociálních služeb (DS, DZR, PS) a zaměstnance. Skladba jídelníčku se řídí zásadami zdravé výživy s ohledem na věk, zdravotní stav strážníků a výši stravovací jednotky. Pro klienty bez zdravotního omezení je umožněn výběr oběda ze dvou druhů jídel.

Stravovací úsek má zavedený a kontrolovaný systém HACCP a v rámci povinné legislativy systém značení alergenů v potravinách.

Jídelní lístek pro celé zařízení sestavuje vedoucí stravování, která je zároveň i nutriční terapeutkou. Jídelní lístky, včetně alergenů, jsou vždy na aktuální období viditelně vyvěšeny na předem určených místech, a to v jídelně a na jednotlivých odděleních na nástěnkách. Pro klienty PS jsou dostupné v tištěné formě při rozvážce obědů a na internetových stránkách MSSS.

Spotřeba potravin v Kč

Měsíc	Plán spotřeby potravin obyvatel DS a DZR	Plán spotřeby potravin ostatních strávníků	Plán spotřeby celkem	Skutečná spotřeba potravin celkem	Rozdíl
Leden	368 410,00	185 868,00	554 278,00	526 124,87	28 153,13
Únor	335 832,00	172 872,00	508 704,00	519 190,42	-10 486,42
Březen	360 974,00	187 884,00	548 858,00	553 058,80	-4 200,80
Duben	351 112,00	167 580,00	518 692,00	523 294,34	-4 602,34
Květen	372 652,00	183 276,00	555 928,00	546 474,34	9 453,66
Červen	367 796,00	175 212,00	543 008,00	560 882,30	-17 874,30
Červenec	373 086,00	170 928,00	544 014,00	512 295,26	31 718,74
Srpen	380 064,00	177 120,00	557 184,00	528 790,74	28 393,26
Září	367 548,00	160 776,00	528 324,00	535 718,30	-7 394,30
Říjen	379 212,00	173 484,00	552 696,00	525 967,49	26 728,51
Listopad	366 742,00	168 552,00	535 294,00	547 394,90	-12 100,90
Prosinec	372 922,00	158 616,00	531 538,00	602 902,82	-71 364,82
celkem	4 396 350,00	2 082 168,00	6 478 518,00	6 482 094,58	-3 576,58

2 PLNĚNÍ ÚKOLŮ V PERSONÁLNÍ OBLASTI

Organizační struktura MSSS zohledňuje počet pracovních úvazků. Pracovní pozice mají stanovený popis práce a kvalifikační požadavky. Posláním organizace je ve shodě se standardy kvality sociálních služeb poskytování zdravotní péče a sociálních služeb nejpotřebnějším žadatelům. Vysoké nároky jsou kladeny zejména na personální zajištění dostatečného počtu pracovníků sociální péče a splnění kvalifikačních požadavků.

Organizační struktura organizace – viz **Příloha č. 3 Organizační struktura MSSS Boskovic k 31_12_2023.**

Po personální stránce byl rok 2023 ve srovnání s rokem 2022 stabilnější. I když bylo nutné hledat pracovní zdroje na zástupy za pracovníky, kteří onemocněli nebo čerpali OČR z důvodu nutnosti péče o osobu blízkou, pracovních neschopností výrazně ubylo. Za rok 2022 bylo uzavřeno 24 pracovních smluv, a to nejen pro obsazení uvolněných pracovních pozic, ale také na krátkodobé zástupy za nemocné zaměstnance. Během roku jsme uzavřeli celkem 44 dohod o pracích konaných mimo pracovní poměr (dohod o provedení práce či dohod o pracovní činnosti), z toho na letní výpomoci v době zvýšeného čerpání dovolených bylo na dohody o provedení práce přijato 12 studentů. Celkem 18 pracovníkům skončila pracovní smlouva (vypršením sjednané doby, odchodem do starobního nebo invalidního důchodu či ukončením ve zkušební době), dohod o provedení práce či o pracovní činnosti skončilo

22 (opět nejčastěji vypršením sjednané doby). V počtu pracovních úvazků došlo k navýšení o jeden a půl úvazku. Činnosti spojené s výdejem obědů pro terénní klienty a obyvatele domů s pečovatelskou službou není možné dle Pravidel financování JmK začleňovat do služeb Pečovatelské služby v návaznosti na výkonnostní parametry. Pracovníky vykonávající tyto pomocné činnosti jsme proto začlenili pod domy s pečovatelskou službou.

Personální struktura a počty pracovních úvazků

Pracovní kategorie	Počet pracovních úvazků k 31. 12. 2022	Počet pracovních úvazků k 31. 12. 2023	Přírůstky a úbytky za rok
Střední zdravotnický personál	16	16	
Pracovníci sociální péče	64	65	+1
Sociální pracovníci	6	5	-1
Vedoucí a THP pracovníci	11	11	
Pracovníci kuchyně	11,5	12	0,5
Pracovníci technického úseku (údržba, úklid, ostatní)	18,2	19,2	1
Celkem	126,7	128,2	+1,5

2.1 Komentář k vývoji pracovních neschopností zaměstnanců

V roce 2023 bylo hlášeno 87 případů pracovních neschopností, z nichž 14 pracovníků bylo v neschopnosti déle než dva měsíce, a jeden pracovní úraz. Ošetřovné bylo hlášeno ve 12 případech, a to běžné ošetřovné a 1 dlouhodobé ošetřovné člena rodiny. Zástupy za nemoci jsme řešili nasazením zaměstnanců do pracovních směn, přijetím zástupů na dobu dočasnou a studenty pracujícími na základě dohody o provedení práce.

2.2 Komentář k vývoji ve mzdové oblasti

Od 1. ledna 2023 byla navýšena minimální mzda na 17.300 Kč a s tím související zvýšení nejnižších úrovní zaručené mzdy i odměn za práci konanou na dohody mimo pracovní poměr. Nově od 1. října 2023 náleží zaměstnancům pracujícím na základě dohod o pracích konaných mimo pracovní poměr (DPP a DPČ) příplatky za práci v sobotu, neděli, noční, svátek a ztížené pracovní prostředí, což organizaci navyšuje mzdové náklady.

2.3 Dodržování bezpečnosti práce

Snahou organizace je vytvářet takové pracovní podmínky a prostředí, které eliminují rizika vzniku pracovního úrazu a nemocí z povolání. Školení BOZP a PO v roce 2023 proběhla 8. a 9. 11. Školení řidičů referentů osobních vozidel se uskutečnilo ve dnech 21. 2., 27. 2., 1. 6., 8. 9. a 6. 11. 2023.

Důležitou součástí BOZP v organizaci je proškolení pracovníků při uvádění nového strojního vybavení do provozu. Vedoucí pracovníci jsou odpovědní za dodržování předpisů BOZP a PO na jimi řízených pracovištích a evidenci pracovních úrazů.

2.4 Pracovní úrazy

V roce 2023 byl evidován 1 pracovní úraz a vyžádal si 32 kalendářních dnů pracovní neschopnosti.

2.5 Vzdělávání zaměstnanců

Vzděláváním zajišťuje MSSS Boskovice trvalý profesionální rozvoj zaměstnanců a současně plní povinnost, kterou ukládá zákon o sociálních službách č. 108/2006 Sb. Naším cílem a účelem vzdělávání je posílení schopností zaměstnanců poskytovat kvalitní sociální služby, vzdělávat zaměstnance v oblastech, které se ukazují jako problematické.

Každoročně vytváříme plán vzdělávání, který je zaměřen nejen na odborné, ale i profesní a zákonné vzdělávání všech zaměstnanců. Zaměstnanci, kteří neměli kvalifikaci požadovanou zákonem o sociálních službách, absolvovali kvalifikační kurz pro pracovníky v sociálních službách. Každý zaměstnanec, který se účastní akreditovaného a dalšího vzdělávání, předává informace svým spolupracovníkům.

Pro všeobecné sestry dle platné legislativy je celoživotní vzdělávání povinné. V našem zařízení absolvují minimálně jeden seminář, školicí akci v rozsahu minimálně 8 hodin ročně. Dále se aktivně podílí na interním vzdělávání pracovníků přímé obslužné péče.

Přehled realizovaných vzdělávacích aktivit v MSSS za rok 2023

Název školení	Vzdělávací instituce nebo školitel	Termín realizace	Počet účastníků
Krize, stres, epidemie. Jak zvládat mimořádné zátěžové situace	Mgr. et Mgr. Matěj Černý	2.2.	21
Škola zad pro pracovníky v sociálních službách	Marcela Buchtová, DiS.	7.3.	23
Práce s uživatelem seniorského věku s poruchami polykání v zařízení sociálních služeb	Mgr. Marcela Kučerová, DiS.	18.5.	23
Skupinová supervize	Ing. Hana Podzemná	16.8. 26. 9.	34 21
Komunikační dovednosti v paliativní péči	Mgr. Nicola Joštová	5.9.	24
Work life balance – rovnováha mezi pracovním a osobním životem	Ing. Hana Podzemná	10. 10.	21
Emoce v obrazech	Mgr. Bc. Andrea Tajovská, DiS.	23. 11.	23
Školení BOZP + PO	Eva Boháčová	8. 11. 9. 11.	všichni zaměstnanci

3 PLNĚNÍ ÚKOLŮ V OBLASTI HOSPODAŘENÍ

MSSS v roce 2023 hospodařila s celkovým rozpočtem 117,4 mil. korun. Provozní příspěvek zřizovatele Města Boskovice činil 15,5 mil. Kč, na poskytování registrovaných sociálních služeb organizace také obdržela dotace ze státního rozpočtu MPSV ve výši 26,3 mil. Kč a dotace z rozpočtu JMK ve výši 2 mil. Kč.

Z vlastních zdrojů, přijatých finančních darů a z dědictví pořídila organizace dlouhodobý majetek v celkové hodnotě 1,6 mil. Kč - viz kapitola **5 PLNĚNÍ ÚKOLŮ V OBLASTI NAKLÁDÁNÍ S MAJETKEM**. Do oprav či údržby objektů a zařízení bylo investováno 4,4 mil. Kč.

3.1 Provozní příspěvek zřizovatele

Komentář k vývoji hospodaření

Během roku 2023 došlo na základě skutečného vývoje nákladů a výnosů ke třem úpravám rozpočtu. Rozpočtované položky nákladů a výnosů byly upravovány dle aktuálního vývoje.

Původně rozpočtované náklady na energie byly v průběhu roku aktualizovány podle skutečného vývoje cen energií. Rozpočet na energie byl k 31. 12. 2023 třetí úpravou rozpočtu ponížen o 11,4 mil. Kč, tj. o více než polovinu. Současně došlo ke zvýšení ceníků poskytovaných služeb v návaznosti na novelu vyhlášky č. 505/2006 Sb., kterou se provádějí některá ustanovení zákona o sociálních službách. V důsledku toho se vlastní tržby zvýšily o 5,8 mil. Kč.

Tento pozitivní vývoj v hospodaření byl natolik zásadní, že umožnil vrátit zřizovateli příspěvek na provoz 15,3 mil. Kč. Původně poskytnutý příspěvek zřizovatele se z 30,8 mil. Kč snížil na 15,5 mil. Kč. Z toho 12,9 mil. Kč bylo použito na krytí provozních nákladů a 2,6 mil. Kč na odvod odpisů zřizovateli.

K 31. 12. 2023 byl dodržen závazný ukazatel 15,5 mil. Kč příspěvek zřizovatele (z toho 2,6 mil. Kč na odpisy).

Organizace dodržela mzdový limit 60,3 mil. Kč, který z důvodu dlouhodobých nemocí zůstal nedočerpaný ve výši 1,5 mil. Kč. Část nevyčerpaných prostředků byla použita na opravy budov a majetku.

Ke konci roku byl vykázán vyrovnaný výsledek hospodaření s celkovým rozpočtem 117,4 mil. Kč v hlavní činnosti. V hospodářské činnosti bylo dosaženo zisku 220 tis. Kč.

Výnosy a náklady viz Příloha č. 4 Výsledovka 12-2023 a Příloha č. 6 Plnění rozpočtu k 31_12_2023.

Podrobný rozbor hospodaření jednotlivých sociálních služeb a hospodářské činnosti je uveden níže.

Přehled zřizovatelem stanovených závazných ukazatelů a jejich změn v průběhu roku

Příspěvek na provoz	Mzdový limit	Schváleno	Bod	Datum
30 825 000 Kč	60 300 000 Kč	10. schůze RM	29	20.2.2023
20 825 000 Kč	60 300 000 Kč	23. schůze RM	10	4.9.2023
15 500 000 Kč	60 300 000 Kč	31. schůze RM	12	18.12.2023

Přehled stanovených závazných ukazatelů a jejich plnění k 31. 12. 2023 v Kč

Závazné ukazatele	Stanovená hodnota	Skutečnost	% hodnota
Příspěvek na provoz	15 500 000	15 500 000	100 %
Mzdový limit	60 300 000	58 831 431	98 %

Rozbor hospodaření středisek organizace k 31. 12. 2023 v Kč

Domov pro seniory		
Náklady na činnost		66 838 949,96
Tržby z činnosti		42 403 173,69
Dotace na činnost	MPSV	13 655 600,00
Dotace na činnost	od zřizovatele	9 546 177,00
Dotace na činnost	JmK	1 234 000,00
Hospodářský výsledek		0,73
Domov se zvláštním režimem		
Náklady na činnost		23 325 030,92
Tržby z činnosti		14 383 204,68
Dotace na činnost	MPSV	6 630 400,00
Dotace na činnost	od zřizovatele	1 838 426,00
Dotace na činnost	JmK	473 000,00
Hospodářský výsledek		-0,24
Pečovatelská služba		
Náklady na činnost		17 284 798,98
Tržby z činnosti		7 480 999,00
Dotace na činnost	MPSV	6 056 900,00
Dotace na činnost	od zřizovatele	3 432 000,00
Dotace na činnost	JmK	314 900,00
Hospodářský výsledek		0,02
Domy s pečovatelskou službou		
Náklady na provoz		9 966 587,63

Tržby z provozu		9 283 191,08
Dotace na provoz	od zřizovatele	683 397,00
Hospodářský výsledek		0,45
Hospodářská činnost		
Náklady na hospodářskou činnost		245 023,43
Tržby z hospodářské činnosti		464 778,46
Hospodářský výsledek		219 755,03

Rozpis finančního příspěvku zřizovatele k 31. 12. 2023 v Kč

Měsíc	Příspěvek	Čerpání
Leden	5 000 000,00	2 568 761,00
Únor	5 000 000,00	2 568 749,00
Březen	5 000 000,00	2 568 749,00
Duben	5 000 000,00	2 568 749,00
Květen	5 000 000,00	2 568 749,00
Červen	5 000 000,00	2 568 749,00
Červenec	825 000,00	2 568 749,00
Srpen	0,00	2 568 749,00
Září	-10 000 000,00	274 996,00
Říjen	0,00	0,00
Listopad	0,00	0,00
Prosinec	-5 325 000,00	-5 325 000,00
Celkem	15 500 000,00	15 500 000,00

Příspěvek zřizovatele

Příspěvek zřizovatele	Domov pro seniory	Domov se zvláštním režimem	Pečovatelská služba	Domy s pečovatelskou službou	Celkem
na provoz	7 927 574	1 538 426	3 432 000	0	12 898 000
na odpisy	1 618 603	300 000	0	683 397	2 602 000
Celkem	9 546 177	1 838 426	3 432 000	683 397	15 500 000

Finanční majetek v Kč

Název	Stav k 1. 1. 2023	Stav k 31. 12. 2023
Pokladna	31 691,00	91 552,00
Běžný účet	9 142 264,02	8 294 761,93
Běžný účet - platby PS	7 478,46	76 524,89
Běžný účet - platby klienti	37 669,02	51 017,02
Běžný účet FKSP	340 602,31	307 246,06
Běžný účet - spořicí	852 745,29	596 641,32
Celkem	10 412 450,10	9 417 743,22

Rozdíly mezi bankovním a účetním stavem FKSP - viz. kapitola 6. **TVORBA A ČERPÁNÍ PENĚŽNÍCH FONDŮ.**

Pohledávky a závazky v Kč

Číslo účtu	Název	Částka	Stav
311	Odběratelé	645 206,65	uhrazeno ve lhůtě splatnosti
314	Krátkodobé poskytnuté zálohy	481 430,00	zálohy na elektřinu, plyn
321	Dodavatelé	981 789,50	uhrazeno ve lhůtě splatnosti
324	Kr. přijaté zálohy	38 139,39	záloha na nájem

Dary - přehled

- Finanční dary z obcí v ORP Boskovice ve výši 119 tis. Kč
- Finanční dary z obcí mimo ORP Boskovice ve výši 39 tis. Kč
- Finanční dary od právnických a fyzických osob ve výši 116 tis. Kč
- Materiální dary od právnických a fyzických osob v hodnotě 5 tis. Kč

Z finančních darů byly financovány provozní náklady týkající se služeb poskytovaných klientům a nákup nového automobilu pro pečovatelskou službu.

Organizace obdržela dědictví z pozůstalosti klienta DS ve výši 616, 2 tis. Kč, ze kterého byl financován nákup dvou van Arjo potřebných pro hygienu klientů.

3.2 Dotace

Ze státního rozpočtu jsme obdrželi dotaci podle § 101a) na sociální služby ve výši 26.343 tis. Kč, z rozpočtu JmK byla vyčleněna dotace podle §105 v částce 2.022 tis. Kč.

Dotace podle §101a) a §105 v Kč

	Domov pro seniory	Domov se zvláštním režimem	Pečovatelská služba	Celkem	Procento plnění
Dotace §101a)	13 655 600	6 630 400	6 056 900	26 342 900	100,00
Dotace §105	1 234 000	473 000	314 900	2 021 900	100,00
Celkem	14 889 600	7 103 400	6 371 800	28 364 800	100,00

Přehled a čerpání dotací viz **Příloha č. 8 Přehled dotace §101 MPSV za rok 2023 a Příloha č. 9 Přehled dotace §105 JmK za rok 2023.**

3.3 Investice

Investice z rozpočtu MSSS do obnovy hmotného majetku činily 1 585 754,00 Kč – viz příslušná tabulka investic v kapitole **5 PLNĚNÍ ÚKOLŮ V OBLASTI NAKLÁDÁNÍ S MAJETKEM.**

3.4 Ostatní

Hospodářská činnost v roce 2023

V návaznosti na zřizovací listinu poskytuje organizace doplňkovou činnost v oblasti pronájmu nebytových prostor, poskytuje služby praní prádla a půjčování kompenzačních pomůcek pro externí subjekty – viz **Příloha č. 7 Účetní závěrka.**

Hospodářská činnost

	Nájmy nebytových prostor	Praní prádla	Půjčovna kompenzačních pomůcek	Celkem
Náklady celkem	63 766,36	22 443,12	158 813,95	245 023,43
Výnosy celkem	110 050,21	58 032,12	296 696,13	464 778,46
Zisk	46 283,85	35 589,00	137 882,18	219 755,03

4 AUTOPROVOZ

Vozový park organizace tvoří 11 vozidel, nejstarší vozidlo je z roku 2014. Organizace rozváží obědy pro seniory automobily Dacia Dokker Van, která jsou vytížena všechny dny v týdnu na rozvoz obědů. Jedná se o provoz městský, se soustavnými zastávkami. Během roku 2023 organizace pořídila jedno zánovní vozidlo Dacia Dokker Van, které slouží pro potřeby Pečovatelské služby. Organizace pořádá pro zaměstnance pravidelná školení řidičů, v současné době má referentské oprávnění 38 pracovníků.

Vozidla v majetku MSSS Boskovice k 31. 12. 2023

Automobil	Km ujetých za rok	PHM/l za rok	Průměrná spotřeba l/100km	Rok výroby
Hyundai I 10	6 804	660,55	9,70	2014
Škoda Rapid	4 050	291,70	7,20	2016
Dacia Dokker Van I	4 587	568,27	12,38	2018
Dacia Dokker Van II	7 193	988,72	13,75	2019
Škoda Octavia Combi	1 489	215,17	6,92	2020
Citroën Berlingo	2 342	292,37	12,48	2020
Dacia Dokker Van III	7 258	729,48	1,05	2016
Dacia Dokker Van IV	3 090	385,16	12,46	2015
Dacia Dokker Van V	8 903	1 118,32	12,56	2018
Škoda Fabia	3 952	312,20	7,89	2021
Dacia Dokker Van VI	1 379	191,47	12,12	2017

4.1 Využití vozidel v majetku MSSS

- Hyundai I 10 - služební cesty, nákupy, návštěvy klientů, přeprava osob
- Škoda Rapid - služební cesty na delší vzdálenosti
- 6 ks vozidla Dacia Dokker Van - zajištění služeb PS - rozvážka obědů, nákupy, návštěvy klientů, přeprava osob a materiálu
- Škoda Octavia Combi - služební cesty na delší vzdálenosti
- Citroën Berlingo – přeprava imobilních osob
- Škoda Fabia - zajištění služeb PS

4.2 Zhodnocení technického stavu vozidel

Vozidla jsou průběžně kontrolována v autorizovaných servisech a pravidelně procházejí kontrolou na STK včetně měření emisí. U všech vozidel jsou prováděny dle potřeb opravy technického stavu. Organizace v závěru roku vyřadila z majetku nejstarší vozidlo Hyundai I 10 z roku 2014, které by vyžadovalo rozsáhlou opravu motoru (dle vyjádření servisu nerentabilní oprava), a proto bylo rozhodnuto o jeho odprodání. Stav dalších vozidel je vzhledem k jejich stáří na poměrně dobré technické úrovni.

4.3 Nákup vybavení

V roce 2023 byla zakoupena sada letních pneumatik na vozidlo Škoda Fabia.

4.4 Opravy vozidel

- Hyundai I 10 – oprava spojky – cca 9 000 Kč + servis 1 600 Kč
- Dacia Dokker Van IV – oprava spojky – cca 9 000 Kč
- Škoda Octavia Combi – servisní oprava – cca 8 000 Kč
- Škoda Fabia – seřízení motoru a brzd – cca 9 000 Kč
- Škoda Rapid – servis cca 5 600 Kč + seřízení motoru – cca 9 700 Kč
- Dacia Dokker Van V – oprava přední nápravy – cca 14 000 Kč
- Dacia Dokker Van II – oprava brzd – cca 9 000 Kč + oprava spojky – cca 4 500 Kč
- Dacia Dokker Van III – oprava startér – cca 9 000 Kč

5 PLNĚNÍ ÚKOLŮ V OBLASTI NAKLÁDÁNÍ S MAJETKEM

Stav majetku dle kategorií

Kategorie majetku	Stav k 1. 1. 2023	Stav k 31. 12. 2023	Rozdíl	Pozn.
013 100 Software	78 000,00	78 000,00	0,00	
018 Drobný dlouhodobý nehmotný majetek	1 032 320,00	1 003 324,00	-28 996,00	
018 100 Software do 20 000,-	1 032 320,00	1 003 324,00	-28 996,00	*1
021 Stavby	170 150 492,06	170 150 492,06	0,00	
021 150 Stavby-bytové domy zřizovatel	165 426 120,90	165 426 120,90	0,00	
021 600 Stavby ostatní	220 902,00	220 902,00	0,00	
021 650 Stavby ostatní-zřizovatel	4 503 469,16	4 503 469,16	0,00	
022 Samostatné hmotné movité věci a soubory hmotných movitých věcí	15 394 736,50	15 909 089,50	514 353,00	
022 100 Stroje, přístroje, zařízení	11 349 819,30	11 100 613,30	-249 206,00	*2
022 150 Stroje, přístroje, zařízení-zřizovatel	427 945,00	427 945,00	0,00	
022 200 Dopravní prostředky	2 406 517,10	2 406 517,10	0,00	
022 210 Dary	1 116 609,00	1 880 168,00	763 559,00	*3
022 300 Inventář	93 846,10	93 846,10	0,00	
028 Drobný dlouhodobý hmotný majetek	27 700 837,07	27 899 864,32	199 027,25	
028 100 Nábytek	11 726 462,73	11 247 003,69	-479 459,04	*4
028 200 Matrace	485 589,70	630 281,70	144 692,00	*5
028 300 Kuchyňské zařízení	1 806 479,20	1 732 814,83	-73 664,37	*6
028 350 Kuchyňské zařízení - zřizovatel	284 163,00	284 163,00	0,00	
028 400 Předměty postupné spotřeby	11 789 634,59	12 473 478,25	683 843,66	*7
028 450 Předměty postupné spotřeby - zřizovatel	314 909,00	314 909,00	0,00	
028 600 Prádlo	2 700,00	2 700,00	0,00	

028 700 Kompenzační pomůcky	1 290 898,85	1 214 513,85	-76 385,00	*8
031 Pozemky	1 440 971,00	1 440 971,00	0,00	
031 300 Zahrady, pastviny, louky	1 452,00	1 452,00	0,00	
031 400 Zastavěná plocha	879 905,00	879 905,00	0,00	
031 500 Ostatní pozemky	559 614,00	559 614,00	0,00	

Přírůstky a úbytky majetku

Přehled pohybu majetku	Nákup 2023	Výřad 2023
*1) 018 100 Software	9 680,00	38 676,00
*2) 022 100 Stroje, přístroje, zařízení	822 195,00	1 071 401,00
*3) 022 210 Dary	763 559,00	0,00
*4) 028 100 Nábytek	153 143,00	632 602,04
*5) 028 200 Matrace	168 051,00	23 359,00
*6) 028 300 Kuchyňské zařízení	6 534,00	80 198,37
*7) 028 400 Předměty postupné spotřeby	1 133 091,71	449 248,05
*8) 028 700 Kompenzační pomůcky	62 136,00	138 521,00

Investice v Kč

Nákup hmotného majetku nad 40 000,-	Cena včetně DPH
Automobil osobní Dacia Dokker 1.6 – z darů	206 500,00
Vana Lena 200 – dědictví	278 529,00
Vana Lena 200 – dědictví	278 530,00
Sušička DOMUS DTT 22E	218 405,00
Pračka DOMUS DHS 18	291 610,00
Pračka DOMUS DHS 22	312 180,00
Celkem	1 585 754,00

6 TVORBA A ČERPÁNÍ PENĚŽNÍCH FONDŮ

Přehled tvorby jednotlivých fondů a jejich čerpání je uvedeno v **Příloha č. 5 Plán tvorby a čerpání peněžních fondů.**

Fondy v Kč

Fondy	Stav k 1. 1. 2023	Tvorba	Čerpání	Zůstatek k 31. 12. 2023
Fond investic	1 642 590,23	3 524 045,00	3 424 195,00	1 742 440,23
Fond rezervní	1 047 646,07	1 043 187,52	889 991,81	1 200 841,78
Fond odměn	83 689,38	120 000,00	72 037,00	131 652,38
Fond FKSP	401 374,31	1 178 630,00	1 233 645,25	346 359,06

Fond FKSP v Kč

Příjmy		Výdaje	
Příděl	1 178 630,00	Kultura a sport	663 550,51
		Stravování	203 520,00
		Letní tábory	15 950,00
		Rekreace, diop. brýle	131 980,00
		Ostatní	218 644,74
Celkem	1 178 630,00	Celkem	1 233 645,25

Čerpání půjček FKSP 2023 v Kč (335 300)

Poč. stav	56 250,00
Čerpání	95 000,00
Splátky	-83 550,00
Rozdíl	67 700,00

Nevyrované převody FKSP v Kč (243 100)

Stravování	-17 225,00
Faktury	-4 880,00
Výročí	-10 000,00
Příděl	3 518,00
Rozdíl	-28 587,00

Běžný účet FKSP v Kč

Stav k 1. 1. 2023	Stav k 31. 12. 2023
340 602,31	307 246,06

7 KONTROLNÍ ČINNOST

7.1 Interní kontrolní činnost

Zpráva o finanční kontrole a účinnosti vnitřního kontrolního systému dle zákona č. 320/2001 Sb., o finanční kontrole ve veřejné správě a prováděcí vyhlášky č. 274/2018 Sb.

Plán interní kontrolní činnosti na rok 2023

Pozice	Vedoucí sociálního úseku DS, DZR	Interval
1.	Kontrola depozitní pokladny a zůstatků depozitních účtů klientů	čtvrtletně
2.	Kontrola evidence a zůstatků vkladních knížek	čtvrtletně
3.	Kontrola aktuálnosti příspěvku PNP u klientů	čtvrtletně
4.	Kontrola pořadníku žadatelů a evidence přijatých a odmítnutých žádostí	pololetně

Pozice	Vedoucí ekonomického úseku	Interval
1.	Kontrola zůstatků rozvahových účtů	ročně
2.	Kontrola dokladů čerpání dotací dle §105 a §101a)	ročně
3.	Kontrola hotovosti provozní pokladny	čtvrtletně
4.	Kontrola nákladů na potraviny - provařenost	čtvrtletně
5.	Dodržování splatnosti pohledávek a závazků	čtvrtletně
6.	Kontrola vyhodnocování cenových nabídek	čtvrtletně

Pozice	Vedoucí pečovatelské služby	Interval
1.	Kontrola tísňové péče v DPS a DPSP	čtvrtletně
2.	Kontrola pořadníku žadatelů a evidence přijatých a odmítnutých žádostí	čtvrtletně
3.	Namátkové kontroly poskytování služeb PS v terénu	čtvrtletně
4.	Kontrola dodržování čistoty a hygieny autoprovozu	čtvrtletně
5.	Kontrola dodržování hygienických norem strav. provozu, přejímky jídel, evidence obědů, norem porcování a teploty jídla obědů	čtvrtletně

6.	Kontrola denních záznamů a výkaznictví PS včetně evidence obědů	čtvrtletně
7.	Kontrola vedení Individuálních plánů uživatelů PS	čtvrtletně
8.	Kontrola pohledávek uživatelů PS	čtvrtletně

Pozice	Vedoucí úseku přímé obslužné péče	Interval
1.	Kontrola plánu čerpání dovolených a docházky	čtvrtletně
2.	Kontrola dokumentace, vykazování na pojišťovny, kontrola opiátů	čtvrtletně
3.	Kontrola dodržování postupů a harmonogramů práce, BOZP, dodržování hygienických předpisů	čtvrtletně
4.	Kontrola evidence prevence a očkování	čtvrtletně
5.	Kontrola a evidence výskytu infekčních onemocnění	čtvrtletně

Pozice	Vedoucí stravovacího úseku	Interval
1.	Kontrola plánu čerpání dovolených	čtvrtletně
2.	Kontrola dodržování správné hygienické praxe ve stravovacím provozu, sanitace, dezinfekce	čtvrtletně
3.	Kontrola úrovně výdeje stravy, teploty jídel, norem a porcování	čtvrtletně
4.	Kontrola zásob a záručních lhůt potravin	čtvrtletně
5.	Kontrola dodržování BOZP	čtvrtletně

Pozice	Vedoucí technického úseku	Interval
1.	Kontrola pracovníků informací při provádění kontrol zaměstnanců	čtvrtletně
2.	Kontrola hospodaření s el. energií, plynem a vodou	čtvrtletně
3.	Naplňování plánu údržby a revizí budov a zařízení a jejich technického stavu	čtvrtletně
4.	Kontrola aktuálnosti evakuačních a protipožárních směrnic a kontaktů pro mimořádné situace	pololetně
5.	Kontrola dodržování předpisů BOZP	čtvrtletně
6.	Kontrola funkčnosti vodoměrů v objektech včetně bytů v DPS, DPSP a odpočty stavů	pololetně

Při vnitřní finanční kontrole prováděné organizací dle plánu kontrol vedoucích jednotlivých úseků organizace nebyly zjištěny finanční nedostatky, operativní úkoly vyplývající z kontrol byly plněny následným opatřením.

Vnitřní kontrolní systém je prováděn:

1) Vedoucími pracovních úseků:

- dle ročního plánu kontrol
- pravidelnou kontrolou dodržování náplní práce pracovníků
- vyhodnocováním plnění úkolů dle pracovních úseků

Při finanční kontrole prováděné organizací dle plánu kontrol vedoucích jednotlivých úseků organizace nebyly zjištěny finanční nedostatky, operativní úkoly vyplývající z kontrol byly plněny následným opatřením.

2) Hospodárnost a efektivnost v systému vnitřní kontroly je zajištěna:

- kontrolou vedoucích úseků, kteří potvrzují potřebnost a účelnost finančních operací
- souhlasem příkazce a správce rozpočtu a hlavní účetní, která potvrzuje správnost operace

3) Cílenou kontrolou nařízenou ředitelem organizace.

Účinnost nastavení interního kontrolního systému v organizaci považujeme za dostačující.

7.2 Externí kontrolní činnost

Orgán: Krajská hygienická stanice JMK Brno

Předmět kontroly: Dodržování právních předpisů zákona 258/2000 Sb. o ochraně veřejného zdraví a vyhlášky č.306/2012 Sb., o podmínkách předcházení vzniku a šíření infekčních onemocnění a o hygienických požadavcích na provoz zdravotnických zařízení a ústavů sociální péče a plnění protiepidemických povinností

Místo kontroly: Domov pro seniory a Domov se zvláštním režimem, Sadová 18, Boskovice

Výsledek: protokol o kontrole ze dne 21.2.2023 - bez závad a uložení nápravných opatření

Orgán: Krajská hygienická stanice JMK Brno

Předmět kontroly: Dodržování právních předpisů § 82 odst.2 písm. b) zákona č. 258/2000 Sb. o ochraně veřejného zdraví, § 16 zákona 110/1997 Sb., o potravinách a tabákových výrobcích a o změně a doplnění souvisejících zákonů, ve znění pozdějších předpisů

Místo kontroly: Stravovací provoz Domov pro seniory a Domov se zvláštním režimem, Sadová 18, Boskovice

Výsledek: protokol o kontrole ze dne 21.4.2023 - bez uložení nápravných opatření, doporučení ke snížení obsahu solí v pokrmech

Orgán: Krajská hygienická stanice JMK Brno

Předmět kontroly: Dodržování právních předpisů § 82 odst.2 písm. b) zákona č. 258/2000 Sb. o ochraně veřejného zdraví, § 16 zákona 110/1997 Sb., o potravinách a tabákových výrobcích a o změně a doplnění souvisejících zákonů, ve znění pozdějších předpisů a § 30 odst. 1 písm. b), odst. 3 zákona č. 65/2017 sb., o ochraně zdraví před škodlivými účinky návykových látek, ve znění pozdějších předpisů

Místo kontroly: Výdejna pokrmů DPS Penzion Mánesova 47, Boskovice

Výsledek: protokol o kontrole ze dne 9.5.2023 - bez uložení nápravných opatření

Orgán: Krajská hygienická stanice JMK Brno

Předmět kontroly: Dodržování právních předpisů § 82 odst.2 písm. b) zákona č. 258/2000 Sb. o ochraně veřejného zdraví, § 16 zákona 110/1997 Sb., o potravinách a tabákových výrobcích a o změně a doplnění souvisejících zákonů, ve znění pozdějších předpisů a §30 odst. 1 písm. b), odst. 3 zákona č. 65/2017 sb., o ochraně zdraví před škodlivými účinky návykových látek, ve znění pozdějších předpisů

Místo kontroly: Stravovací provoz Domov pro seniory a Domov se zvláštním režimem, Sadová 18, Boskovice

Výsledek: protokol o kontrole ze dne 10.5.2023 - bez uložení nápravných opatření

Orgán: Auditorská kancelář – Ing. Jaroslav Daňha

Předmět kontroly: Dodržování zásad účtování a financování dotace na poskytování sociálních služeb na rok 2023 dle § 105 zákona č. 108/2006 Sb., o sociálních službách

Výsledek: zpráva ze dne 6.11.2023 - kladný výrok auditora, bez výhrad.

Orgán: Auditorská kancelář – Ing. Jaroslav Daňha

Předmět kontroly: Dodržování zásad účtování a financování dotace na poskytování sociálních služeb na rok 2023 dle § 101 a) zákona č. 108/2006 Sb., o sociálních službách

Výsledek: zpráva ze dne 18.12.2023 - kladný výrok auditora, bez výhrad.

V organizaci MSSS se v roce 2023 uskutečnilo 6 kontrolních šetření vedených externími kontrolními subjekty. Ve všech případech byly kontroly uzavřeny s uspokojivým výsledkem a bez uložení nápravných opatření.

8 INFORMACE O VÝSLEDKU INVENTARIZACE MAJETKU A ZÁVAZKŮ

Inventura majetku a závazků v organizaci proběhla na příkaz ředitele ze dne 2. 10. 2023 v oblastech:

1. Majetek hmotný a nehmotný
2. Pokladny
3. Materiál na skladě
4. Dokladová inventura závazků a pohledávek

Inventarizace byla ukončena dne 15. 2. 2024

Účetní inventura souhlasí se stavem skutečným.

Nápravná opatření nebyla uložena.

9 SEZNAM PŘÍLOH

Příloha č. 1 Přehled aktivizačních činností pro klienty DS a DZR

Příloha č. 2 Přehled aktivizačních a kulturních činností na DPS Penzion

Příloha č. 3 Organizační struktura MSSS Boskovice k 31_12_2023

Příloha č. 4 Výsledovka 12-2023

Příloha č. 5 Plán tvorby a čerpání peněžních fondů (dle „Zásad vztahů města Boskovice k příspěvkovým organizacím“ se jedná o přílohu č. 3)

Příloha č. 6 Plnění rozpočtu k 31_12_2023 (dle „Zásad vztahů města Boskovice k příspěvkovým organizacím“ se jedná o přílohu č. 7)

Příloha č. 7 Účetní závěrka

(rozvaha, výkaz zisku a ztrát, příloha)

Příloha č. 8 Přehled dotace §101 MPSV za rok 2023

Příloha č. 9 Přehled dotace §105 JmK za rok 2023

Příloha č. 1 Přehled aktivizačních činností pro klienty DS a DZR

Termín:	Název akce	účastníci akce
LEDEN		
	Tříkrálové koledování	klienti DS, DZR, AP, studenti
	Skupinové cvičení v tělocvičně	klienti DS, DZR + AP
	Staročeský rok-prezentace	klienti DS, DZR + AP, studenti
	Novoroční mše	klienti DS, DZR, AP, zaměstnanci
	Akt. činnosti se studenty SPgŠ na téma zima	klienti DS, DZR, AP, studenti
	Novoroční turnaj v člověče nezlob se	klienti DS, DZR, AP, studenti
	Narozeninové posezení s Unií křesťanských žen	klienti DS, DZR + AP
	Zpívánky s panem Drábkem	klienti DS, DZR + AP
	Trénování paměti	klienti DS, DZR, AP, sociální pracovnice, studenti
	Duchovní okénko s Maruškou	klienti DS, DZR, AP
	Hudební prezentace s Mgr. Alešem Pavelkou- Melodie severu	klienti DS, DZR + AP
	Melodie našeho a vašeho mládí – poslechová prezentace studentů SPgŠ	klienti DS, DZR, AP, studenti
ÚNOR		
	Reminiscence na téma ples- interaktivní prezentace	klienti DS, DZR, AP, studenti
	Skupinové cvičení v tělocvičně	klienti DS, DZR + AP
	Tvoření se studenty SPgŠ - plesové ozdoby	klienti DS, DZR, AP, studenti
	Valentýnské tvoření - pečení lineckých srdíček, výroba zápichů do květináče	klienti DS, DZR, AP, studenti
	Česnekové topinky, pomazánky, ochutnávka	klienti DS, DZR + AP
	Trénování paměti	klienti DS, DZR, AP, sociální pracovnice
	Zpívánky s panem Drábkem	klienti DS, DZR + AP
	Narozeninové posezení s Unií křesťanských žen	klienti DS, DZR + AP
	Duchovní okénko s Maruškou	klienti DS, DZR, AP
	Ples v opeře – spol. akce	klienti DS, DZR, AP, studenti, zaměstnanci
	Prezentace s Mgr. Alešem Pavelkou - Slavní skladatelé	klienti DS, DZR + AP
	Masopustní kvíz- interaktivní prezentace	klienti DS, DZR + AP, studenti
	Masopustní rej masek	klienti DS, DZR + AP, studenti
BŘEZEN		
	Individuální práce s klienty na pokojích na téma jaro	klienti DS, DZR, AP, studenti
	Skupinové cvičení v tělocvičně	klienti DS, DZR + AP
	Trénování paměti	klienti DS, DZR, AP, sociální pracovnice

	Příprava dezertu na oslavu MDŽ- nepečený jablečný dort	klienti DS, DZR + AP, studenti
	Zábavné pásmo k příležitosti MDŽ, posezení v jídelně + občerstvení	klienti DS, DZR + AP studenti, zaměstnanci
	Vítání jara – připomenutí tradic, slavnostní vynášení Morany	klienti DS, DZR + AP, studenti
	„Jaro je tu“ – vystoupení dětí MŠ Boskovice	klienti DS, DZR + AP ,zaměstnanci
	Narozeninové posezení s Unií křesťanských žen	klienti DS, DZR + AP
	Duchovní okénko s Maruškou	klienti DS, DZR, AP
	Prezentace s Mgr. Alešem Pavelkou	klienti DS, DZR + AP
	Zpívánky s panem Drábkem	klienti DS, DZR + AP
	Léčivá síla stromů beseda s Martinou Lukešovou	klienti DS, DZR + AP
	„My všichni školou povinní“ prezentace ke Dni učitelů v podání studentů + poděkování pedagogům	klienti DS, DZR + AP, studenti
DUBEN		
	Skupinové cvičení v tělocvičně	klienti DS, DZR + AP
	Trénování paměti	klienti DS, DZR, AP, sociální pracovnice
	Velikonoční pečení beránků aj. tradice	klienti DS, DZR, AP, studenti
	Sváteční velikonoční posezení na kulturních místnostech s občerstvením	klienti DS, DZR + AP, studenti, zaměstnanci
	Velikonoční mše svatá	klienti DS, DZR, AP, zaměstnanci
	„Co je to Fidlovačka?“ prezentace studentů SPgŠ	klienti DS, DZR, AP, studenti
	Prezentace s Mgr. Alešem Pavelkou- Tóny jara aneb otloukej se píšťaličko	klienti DS, DZR + AP
	„Izrael- svaté země“ prezentace pí M. Luňáčkové	klienti DS, DZR + AP
	Vísecká Scholická -vystoupení dětí z farnosti Visky	klienti DS, DZR + AP
	Zpívánky s panem Drábkem	klienti DS, DZR + AP
	Narozeninové posezení s Unií křesťanských žen	klienti DS, DZR + AP
	Duchovní okénko s Maruškou	klienti DS, DZR + AP
	Léčivá síla jara v kuchyni interaktivní přednáška s ochutnávkou zdravých pokrmů	klienti DS, DZR + AP
	Výlet do Moravského krasu- Dům přírody	klienti DS, DZR + AP
	Připomenutí Dne Země –osazování truhlíků	klienti DS, DZR, AP, studenti
	Rej čarodějnic	klienti DS, DZR + AP, studenti
KVĚTEN		
	Posezení pod pergolou, zdobení a vztyčení májky	klienti DS, DZR + AP
	Skupinové cvičení v tělocvičně	klienti DS, DZR + AP
	Živý bylinkový kvíz - poznávání	klienti DS, DZR, AP, studenti

	čerstvých bylinek a květin	
	Posezení na kult. místnostech ke Dni matek s občerstvením	klienti DS, DZR + AP
	Hudební prezentace s Mgr. Alešem Pavelkou – Zamilované melodie	klienti DS, DZR + AP
	Narozeninové posezení s Unií křesťanských žen	klienti DS, DZR + AP
	Duchovní okénko s Maruškou	klienti DS, DZR + AP
	Trénování paměti	klienti DS, DZR, AP, sociální pracovníce
	Výlet na zmrzlinu	klienti DS, DZR + AP, studenti
	Zpívánky s panem Drábkem	klienti DS, DZR + AP
	Léčivá síla doteku interaktivní přednáška na téma masáže, automasáž...	klienti DS, DZR, AP
	Květnové pečení mechový dort	klienti DS, DZR, AP
	Otevírání studánek – kulturní vystoupení	klienti DS, DZR, AP, zaměstnanci
ČERVEN		
	Reminiscence s fotkami na téma dětství se studenty SPgŠ	klienti DS, DZR, AP, studenti
	Slavnostní otevření zrekonstruované zahrady	klienti DS, DZR, AP, zaměstnanci
	Zahájení Senior léta 2023 kult. program, grilování	klienti DS, DZR, AP, zaměstnanci
	Skupinové cvičení v tělocvičně a na zahradě	klienti DS, DZR + AP
	Zahájení Kuželkoly 2023 – 1. kolo	klienti DS, DZR + AP
	Výlet do knihárství Oujeských v Boskovicích	klienti DS, DZR + AP
	Božské jahody – příprava dezertu z jahod	klienti DS, DZR + AP
	Trénování paměti	klienti DS, DZR, AP, sociální pracovníce
	Hudební prezentace s Mgr. Alešem Pavelkou- Písničky k táboráku	klienti DS, DZR + AP
	Narozeninové posezení s Unií křesťanských žen	klienti DS, DZR + AP
	Duchovní okénko s Maruškou	klienti DS, DZR + AP
	Zpívánky s panem Drábkem	klienti DS, DZR + AP
	Slunovrat a tradice s ním spojené – beseda	klienti DS, DZR + AP
ČERVENEC		
	Boskovice a jejich památky prezentace pí M. Luňáčkové	klienti DS, DZR, AP, zaměstnanci
	Skupinové cvičení v tělocvičně a na zahradě	klienti DS, DZR + AP
	Výlet na hrad Boskovice, spojený s návštěvou muzea	klienti DS, DZR + AP
	Letní pečení – borůvkový táč	klienti DS, DZR + AP
	Letní tvoření- vazby z živých květin	klienti DS, DZR + AP

	Kuželkoliga 2. kolo	klienti DS, DZR + AP
	Narozeninové posezení s Unií křesťanských žen	klienti DS, DZR + AP
	Duchovní okénko s Maruškou	klienti DS, DZR + AP
	Zpívánky s panem Drábkem	klienti DS, DZR + AP
	Trénování paměti	klienti DS, DZR + AP
SRPEN		
	Návštěva klientů ze zařízení Alzheimer centrum Boskovice – prohlídka zařízení, posezení u kávy na akt. místnosti	klienti DS, DZR + AP
	Skupinové cvičení v tělocvičně	klienti DS, DZR + AP
	Aktivity na zahradě – zpívání pod pergolou, cvičení na zahradě, procházky	klienti DS, DZR + AP
	Kuželkoliga 3. kolo	klienti DS, DZR + AP
	Dožínkové pečení	klienti DS, DZR + AP
	Tvoření – obrázky z malovaných kamínků	klienti DS, DZR + AP
	Dožínková slavnost posezení v jídelně s občerstvením	klienti DS, DZR + AP, zaměstnanci
	Narozeninové posezení s Unií křesťanských žen	klienti DS, DZR + AP
	Duchovní okénko s Maruškou	klienti DS, DZR + AP
	Výlet do Svitávky, návštěva Loowberovi vily	klienti DS, DZR + AP
	Vystoupení cvičených papoušků	klienti DS, DZR + AP
	Židovské město Boskovice- prezentace pí M. Luňáčkové	klienti DS, DZR + AP
	Nejkrásnější místa světa promítání	klienti DS, DZR + AP
	Trénování paměti	klienti DS, DZR, AP, sociální pracovnice
ZÁŘÍ		
	Domácí likéry dle našich babiček- výroba likérů	klienti DS, DZR + AP
	Štrůdlování – pečení štrůdlů	klienti DS, DZR + AP
	Skupinové cvičení v tělocvičně	klienti DS, DZR + AP
	Zpívánky s panem Drábkem	klienti DS, DZR + AP
	Psí hrátky- vystoupení cvičených pejsků	klienti DS, DZR + AP
	Trénování paměti	klienti DS, DZR, AP, sociální pracovnice
	Narozeninové posezení s Unií křesťanských žen	klienti DS, DZR + AP
	Duchovní okénko s Maruškou	klienti DS, DZR + AP
	Prezentace s Mgr. Alešem Pavelkou	klienti DS, DZR + AP
	Předání certifikátů „Školy slunce“ – vyhlášení výsledků Kuželkoligy 2023	klienti DS, DZR + AP
ŘÍJEN		
	Trénování paměti	klienti DS, DZR, zaměstnanci

	Skupinové cvičení v tělocvičně	klienti DS, DZR + AP
	Podzimní tvoření z přírodnin	klienti DS, DZR + AP
	Ukončení Senior léta 2023 kult. program, grilování	klienti DS, DZR, zaměstnanci
	Expozice netradičních hudebních nástrojů – interaktivní muzikoterapie	klienti DS, DZR + AP
	Duchovní okénko s Maruškou	klienti DS, DZR + AP
	Naše cesty za zážitky – spol, promítání fotografií z výletů	klienti DS, DZR + AP
	„Solásidó“ – hudební vystoupení Pavla Justische	klienti DS, DZR + AP
	„Máte rádi cukety?“ příprava cuket na slano i na sladko, spol. ochutnávka	klienti DS, DZR + AP
	Zpívánky s panem Drábkem	klienti DS, DZR + AP
	Prezentace s Mgr. Alešem Pavelkou Čechy krásné, Čechy mé + kvíz Jak dobře znáte Česko?	klienti DS, DZR + AP
	Narozeninové posezení s Uníí křesťanských žen	klienti DS, DZR + AP
	Řím prezentace pí M. Luňáčkové	klienti DS, DZR + AP
	Podzimní koláž z přírodnin- spol. tvoření	klienti DS, DZR + AP
	Duchovní okénko s Maruškou	klienti DS, DZR, AP
	Hudební hry seniorů	klienti DS, DZR + AP, zaměstnanci
LISTOPAD		
	Dlabání dýní	klienti DS, DZR, AP, studenti
	Zpracování podzimních plodů- pečený čaj- výroba	klienti DS, DZR, AP
	Společenské hry se studenty	klienti DS, DZR, AP, studenti
	Skupinové cvičení v tělocvičně	klienti DS, DZR + AP
	Šamanská muzikoterapie s Lenkou a Jardem	klienti DS, DZR + AP
	Canisterapie s Adélkou	klienti DS, DZR + AP
	„Sranda musí být“ zábavné vystoupení studentů SPgŠ	klienti DS, DZR, AP, studenti
	„Zabíjačka“ poprvé u nás zábavný program, ochutnávka zabíjačkových specialit	klienti DS, DZR + AP, zaměstnanci
	Adventní přípravy- vystoupení floristek, výroba vánočních dekorací, výzdoba zařízení	klienti DS, DZR + AP
	Duchovní okénko s Maruškou	klienti DS, DZR + AP
	Prezentace s Mgr. Alešem Pavelkou	klienti DS, DZR + AP
	Trénování paměti	klienti DS, DZR + AP
	Narozeninové posezení s Uníí křesťanských žen	klienti DS, DZR + AP
	Zpívánky s panem Drábkem	klienti DS, DZR + AP

PROSINEC		
	Pečení vánočního cukroví	klienti DS, DZR, studenti
	Vánoční skupinové cvičení v tělocvičně	klienti DS, DZR + AP
	Canisterapie s Adélkou	klienti DS, DZR + AP
	Mikulášská nadílka	klienti DS, DZR, studenti
	Adventní koncert - harfa Katarína Ševčíková	klienti DS, DZR, AP, zaměstnanci
	Vánoční dechovka vystoupení dechové kapely ZUŠ Boskovice	klienti DS, DZR + AP, zaměstnanci
	Vánoční písně v podání sboru paní Plavcové	klienti DS, DZR + AP
	Vánoční koledování se sborem DM středních škol Boskovice	klienti DS, DZR + AP
	Trénování paměti	klienti DS, DZR + AP
	Vánoční vystoupení dětí z MŠ Boskovice	klienti DS, DZR + AP
	Prezentace České hory s Mgr. Alešem Pavelkou	klienti DS, DZR + AP
	Velká vánoční besídka v jídelně	klienti DS, DZR + AP, zaměstnanci
	Vánoční posezení s Uníí křesťanských žen	klienti DS, DZR + AP
	Silvestrovské veselí-oslava příchodu nového roku, kult. program	klienti DS, DZR + AP
	Sváteční duchovní okénko s Maruškou	klienti DS, DZR + AP

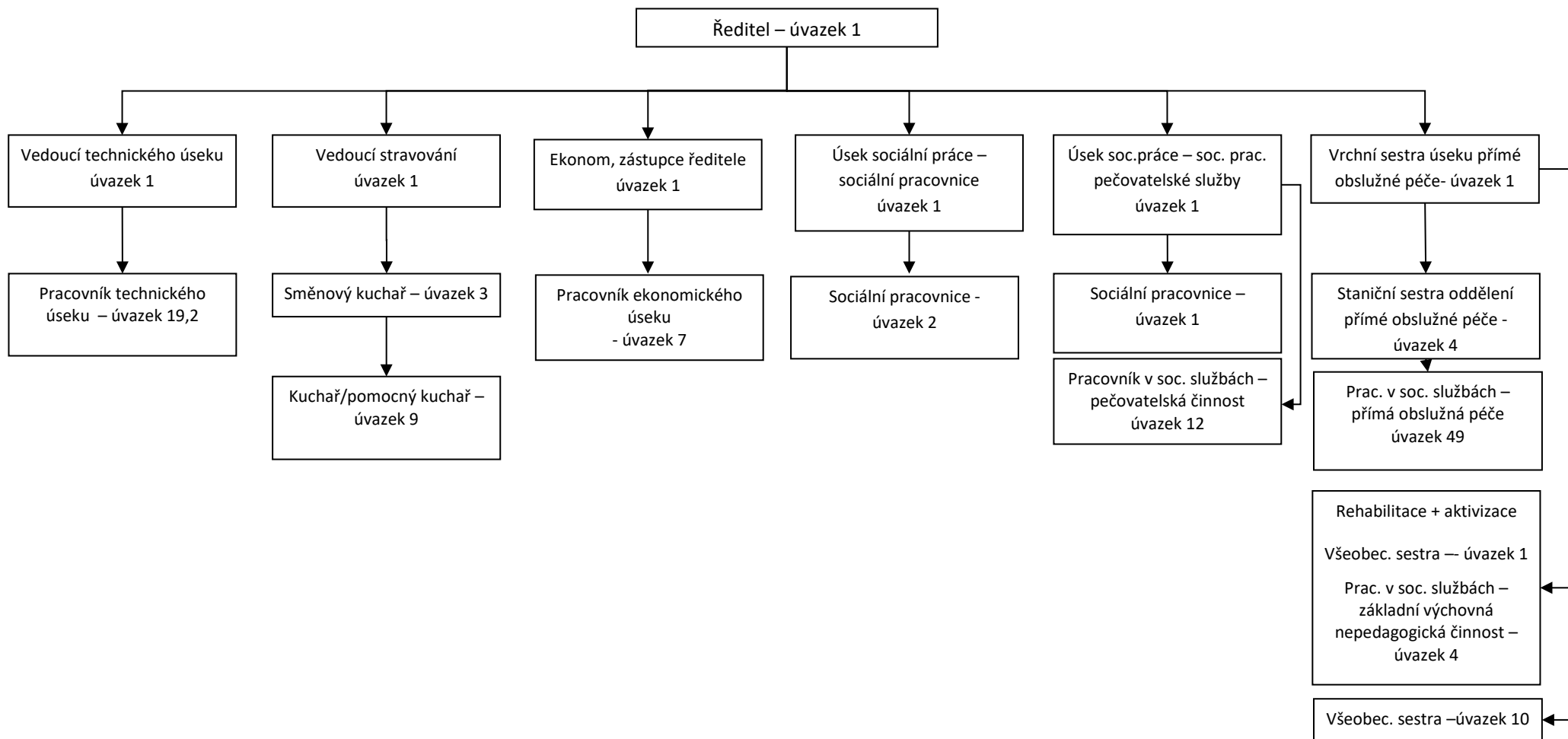
Příloha č. 2 Přehled aktivizačních a kulturních činností na DPS Penzion

měsíc	akce
Leden	Tříkrálová sbírka – Oblastní Charita
Březen	Beseda se zástupcem VZP
Květen	Vystoupení dětí z MŠ ke Dnu rodiny
	Schůze s obyvateli DPS
Červen	Beseda se zaměstnanci poradny pro pozůstalé Křídla vážky
Srpen	Prezentace projektu Pruh
Září	Tradiční grilování obyvatel DPSP
Říjen	Den otevřených dveří
	Muzikoterapie SOLASIDO
	Hrátky s pamětí ve spolupráci s MAS
Listopad	Beseda se zástupci Městské policie
	Vánoční tvoření ve spolupráci s MAS
Prosinec	Harfový koncert
	Vystoupení dětí z MŠ - Mikuláš
	Vánoční posezení obyvatel DPSP
	Vystoupení žáků ZŠ - koledy

Pravidelné aktivity:

- každý měsíc posezení obyvatel v Babinci nad ručními pracemi
- každá třetí středa v měsíci – evangelická bohoslužba

Příloha č. 3 Organizační struktura MSSS Boskovice k 31_12_2023



Celkový počet pracovních úvazků 128,2

Příloha č. 4 Výsledovka 12-2023

Náklady

Rozpočet na rok 2023 - vyhodnocení k 31.12.2023 (v tis. Kč)

Ukazatel	DS		DZR		PS		DPS/P		Hlavní činnost			Hospodářská činnost		
	rozpočet	skutečnost	rozpočet	skutečnost	rozpočet	skutečnost	rozpočet	skutečnost	rozpočet	skutečnost	plnění	rozpočet	skutečnost	plnění
Provozní náklady	15 993	15 987	4 700	4 701	6 429	6 428	8 480	8 480	35 602	35 596	100	210	210	100
Materiál	7 404	7 404	2 186	2 186	2 019	2 019	202	202	11 811	11 811	100	91	91	100
Energie	3 735	3 735	1 023	1 024	983	983	3 531	3 531	9 272	9 273	100	74	74	100
Opravy	1 061	1 061	380	380	157	157	2 850	2 850	4 448	4 448	100	0	0	0
Cestovné	12	12	4	4	4	4	0	0	20	20	100	0	0	0
Náklady na reprezentaci	45	45	0	0	0	0	0	0	45	45	100	0	0	0
Ostatní služby	1 929	1 929	746	746	2 799	2 798	624	624	6 098	6 097	100	45	45	100
Jiné náklady	161	155	4	4	1	1	0	0	166	160	96	0	0	0
Dary	0	0	0	0	0	0	0	0	0	0	0	0	0	0
Odpisy daru	218	218	0	0	0	0	0	0	218	218	100	0	0	0
Odpisy dlouhodobého maj.	1 428	1 428	357	357	466	466	1 273	1 273	3 524	3 524	100	0	0	0
Osobní náklady	50 854	50 852	18 623	18 624	10 856	10 857	1 486	1 486	81 819	81 819	100	35	35	100
Mzdy	36 555	36 553	13 583	13 583	7 691	7 690	981	981	58 810	58 807	100	26	26	100
Fond odměn	33	33	14	14	19	19	6	6	72	72	100	0	0	0
OON	797	798	89	89	330	329	127	127	1 343	1 343	100	0	0	0
Odvody pojistné	12 402	12 402	4 574	4 575	2 600	2 602	348	348	19 924	19 927	100	9	9	100
Kooperativa	154	154	57	57	32	32	4	4	247	247	100	0	0	0
Prohlídky	13	12	5	5	4	4	0	0	22	21	95	0	0	0
FKSP	732	732	272	272	154	155	20	20	1 178	1 179	100	0	0	0
OOPP	168	168	29	29	26	26	0	0	223	223	100	0	0	0
Celkové náklady	66 847	66 839	23 323	23 325	17 285	17 285	9 966	9 966	117 421	117 415	100	245	245	100

Výnosy

Ukazatel	DS		DZR		PS		DPS/P		Hlavní činnost			Hospodářská činnost		
	rozpočet	skutečnost	rozpočet	skutečnost	rozpočet	skutečnost	rozpočet	skutečnost	rozpočet	skutečnost	plnění	rozpočet	skutečnost	plnění
Tržby	42 410	42 402	14 382	14 384	7 481	7 481	9 283	9 283	73 556	73 549	100	465	465	100
Úhrady za ubytování	9 019	9 019	2 897	2 897	0	0	0	0	11 916	11 916	100	0	0	0
Úhrady stravné	7 808	7 808	2 487	2 487	0	0	0	0	10 295	10 295	100	0	0	0
Úkony PS	0	0	0	0	2 706	2 706	0	0	2 706	2 706	100	0	0	0
Úhrady z FS	0	0	0	0	206	206	0	0	206	206	100	355	355	100
Úhrady PNP	15 112	15 111	6 635	6 636	0	0	0	0	21 747	21 747	100	0	0	0
Úhrady od ZP	6 279	6 279	2 349	2 349	0	0	0	0	8 628	8 628	100	0	0	0
Úhrady za obědy PS, zam.	2 884	2 883	0	0	4 550	4 550	0	0	7 434	7 433	100	0	0	0
Nájemné služby	0	0	0	0	0	0	4 827	4 827	4 827	4 827	100	53	53	100
Nájemné	0	0	0	0	0	0	4 321	4 321	4 321	4 321	100	57	57	100
Zúč. fondů obědy	204	204	0	0	0	0	0	0	204	204	100	0	0	0
Zúč. Fondů mzdy	33	33	14	14	19	19	6	6	72	72	100	0	0	0
Úroky	625	620	0	0	0	0	0	0	625	620	99	0	0	0
Dary	126	126	0	0	0	0	0	0	126	126	100	0	0	0
Příděl z darů auto	218	218	0	0	0	0	0	0	218	218	100	0	0	0
Ostatní	102	101	0	0	0	0	129	129	231	230	100	0	0	0
Dotace	24 437	24 437	8 941	8 941	9 804	9 804	683	683	43 865	43 865	100	0	0	0
MPSV	13 656	13 656	6 630	6 630	6 057	6 057	0	0	26 343	26 343	100	0	0	0
Příspěvek Z -provoz	7 928	7 928	1 538	1 538	3 432	3 432	0	0	12 898	12 898	100	0	0	0
Příspěvek Z -odpisy	1 619	1 619	300	300	0	0	683	683	2 602	2 602	100	0	0	0
JMK	1 234	1 234	473	473	315	315	0	0	2 022	2 022	100	0	0	0
Celkové výnosy	66 847	66 839	23 323	23 325	17 285	17 285	9 966	9 966	117 421	117 415	100	465	465	100
HV	0	0	0	0	0	0	0	0	0	0		220	220	

Příloha č. 5 Plán tvorby a čerpání peněžních fondů

Příloha č. 3 směrnice Zásady vztahu Města Boskovice k příspěvkovým organizacím - plán tvorby a čerpání peněžních fondů

Plán tvorby a čerpání peněžních fondů rok 2023

Název organizace: Městská správa sociálních služeb Boskovice, příspěvková organizace

v Kč

Fond investic účet 416	PS k 1.1.2023	tvorba		čerpání		KS k 31.12.2023
			příděl z odpisů z DHM a DNM	3 524 045,00	pořízení dlouhodobého maj.	822 195,00
		dotace zřizovatel	0,00	úhrada investičních úvěrů	0,00	
		investiční dotace ostatní	0,00	rekonstrukce a modernizace	0,00	
		výnos z prodeje DHM (vlastního)	0,00	údržba a opravy majetku	0,00	
		převod z fondu rezervního	0,00	odvod do rozpočtu zřizovatele	2 602 000,00	
		dary a ostatní	0,00	jiné použití	0,00	
	1 642 590,23	celkem tvorba	3 524 045,00	celkem čerpání	3 424 195,00	1 742 440,23

Fond rezervní účet 413 a 414	PS k 1.1.2023	tvorba		čerpání		KS k 31.12.2023
			příděl ze zlepš. výsl. hospod.	153 195,71	další rozvoj své činnosti	0,00
		převod nespoteřebované dotace dle § 28 odst. 3 zák. č. 250/2000 Sb.	0,00	časové překlenutí dočasného nesouladu mezi výnosy a náklady	0,00	
				úhrada případných sankcí	0,00	
		peněžní dary	273 806,00	úhrada ztráty za předchozí léta	0,00	
				převod do fondu investičního	0,00	
		dědictví	616 185,81	použití peněžních darů a dědictví	889 991,81	
				čerpání nespoteřebované dotace dle § 28 odst. 3 zák. č. 250/2000 Sb.	0,00	
	1 047 646,07	celkem tvorba	1 043 187,52	celkem čerpání	889 991,81	1 200 841,78

Fond odměn účet 411	PS k 1.1.2023	tvorba		čerpání		KS k 31.12.2023
			příděl ze zlepš. výsl. hospod.	120 000,00	odměny zaměstnancům	72 037,00
		ostatní	0,00	překročení prostředků na platy	0,00	
	83 689,38	celkem tvorba	120 000,00	celkem čerpání	72 037,00	131 652,38

FKSP účet 412	PS k 1.1.2023	tvorba		čerpání		KS k 31.12.2023
			příděl do fondu na vrub nákl.	1 178 630,00	pořízení DHM	0,00
		peněžní dary	0,00	úhrada potřeb zaměstnanců	1 030 125,25	
		jiná tvorba	0,00	záv. stravování	203 520,00	
	401 374,31	celkem tvorba	1 178 630,00	celkem čerpání	1 233 645,25	346 359,06

ROZVAHA

příspěvkové organizace

(v Kč, s přesností na dvě desetinná místa)

Období: **12 / 2023**IČO: **00380504**Název: **MSSS Boskovice 1506**

Číslo položky	Název položky	Syntetický účet	Období			
			Běžné		Minulé	
			Brutto	Korekce		Netto
AKTIVA CELKEM			229 111 689,14	102 840 937,26	126 270 751,88	129 016 134,33
A. Stálá aktiva			216 481 740,88	102 840 937,26	113 640 803,62	115 796 926,62
I. Dlouhodobý nehmotný majetek			1 081 324,00	1 081 324,00		
	1. Nehmotné výsledky výzkumu a vývoje	012				
	2. Software	013	78 000,00	78 000,00		
	3. Ocenitelná práva	014				
	4. Povolenky na emise a preferenční limity	015				
	5. Drobný dlouhodobý nehmotný majetek	018	1 003 324,00	1 003 324,00		
	6. Ostatní dlouhodobý nehmotný majetek	019				
	7. Nedokončený dlouhodobý nehmotný majetek	041				
	8. Poskytnuté zálohy na dlouhodobý nehmotný majetek	051				
	9. Dlouhodobý nehmotný majetek určený k prodeji	035				
II. Dlouhodobý hmotný majetek			215 400 416,88	101 759 613,26	113 640 803,62	115 796 926,62
	1. Pozemky	031	1 440 971,00		1 440 971,00	1 440 971,00
	2. Kulturní předměty	032				
	3. Stavby	021	170 150 492,06	61 349 311,44	108 801 180,62	111 423 304,62
	4. Samostatné hm.movité věci a soubory hm.mov.věcí	022	15 909 089,50	12 510 437,50	3 398 652,00	2 932 651,00
	5. Pěstitelské celky trvalých porostů	025				
	6. Drobný dlouhodobý hmotný majetek	028	27 899 864,32	27 899 864,32		
	7. Ostatní dlouhodobý hmotný majetek	029				
	8. Nedokončený dlouhodobý hmotný majetek	042				
	9. Poskytnuté zálohy na dlouhodobý hmotný majetek	052				
	10. Dlouhodobý hmotný majetek určený k prodeji	036				
III. Dlouhodobý finanční majetek						
	1. Majetkové účasti v osobách s rozhodujícím vlivem	061				
	2. Majetkové účasti v osobách s podstatným vlivem	062				

Číslo položky	Název položky	Syntetický účet	Období			Minulé
			Běžné			
			Brutto	Korekce	Netto	
3.	Dluhové cenné papíry držené do splatnosti	063				
5.	Termínované vklady dlouhodobé	068				
6.	Ostatní dlouhodobý finanční majetek	069				
IV. Dlouhodobé pohledávky						
1.	Poskytnuté návratné finanční výpomoci dlouhodobé	462				
2.	Dlouhodobé pohledávky z postoupených úvěrů	464				
3.	Dlouhodobé poskytnuté zálohy	465				
5.	Ostatní dlouhodobé pohledávky	469				
6.	Dlouhodobé poskytnuté zálohy na transfery	471				
B.	Oběžná aktiva		12 629 948,26		12 629 948,26	13 219 207,71
I.	Zásoby		1 244 452,53		1 244 452,53	1 227 461,94
1.	Pořízení materiálu	111				
2.	Materiál na skladě	112	1 244 452,53		1 244 452,53	1 227 461,94
3.	Materiál na cestě	119				
4.	Nedokončená výroba	121				
5.	Polotovary vlastní výroby	122				
6.	Výrobky	123				
7.	Pořízení zboží	131				
8.	Zboží na skladě	132				
9.	Zboží na cestě	138				
10.	Ostatní zásoby	139				
II.	Krátkodobé pohledávky		1 967 752,51		1 967 752,51	1 579 295,67
1.	Odebíratelé	311	804 603,71		804 603,71	542 908,04
4.	Krátkodobé poskytnuté zálohy	314	19 530,00		19 530,00	
5.	Jiné pohledávky z hlavní činnosti	315	624 615,00		624 615,00	605 961,00
6.	Poskytnuté návratné finanční výpomoci krátkodobé	316				
9.	Pohledávky za zaměstnanci	335	67 700,00		67 700,00	56 250,00
10.	Sociální zabezpečení	336				
11.	Zdravotní pojištění	337				
12.	Důchodové spoření	338				
13.	Daň z příjmů	341				
14.	Ostatní daně, poplatky a jiná obdobná peněžitá plnění	342				
15.	Daň z přidané hodnoty	343				
16.	Pohledávky za osobami mimo vybrané vládní instituce	344				
17.	Pohledávky za vybranými ústřed.vlád.institucemi	346				
18.	Pohledávky za vybranými místními vládními institucemi	348				

Číslo položky	Název položky	Syntetický účet	Období			Minulé
			Běžné			
			Brutto	Korekce	Netto	
28.	Krátkodobé poskytnuté zálohy na transfery	373				
30.	Náklady příštích období	381	153 880,70		153 880,70	84 934,63
31.	Příjmy příštích období	385				
32.	Dohadné účty aktivní	388	57 231,00		57 231,00	212 870,00
33.	Ostatní krátkodobé pohledávky	377	240 192,10		240 192,10	76 372,00
III.	Krátkodobý finanční majetek		9 417 743,22		9 417 743,22	10 412 450,10
1.	Majetkové cenné papíry k obchodování	251				
2.	Dluhové cenné papíry k obchodování	253				
3.	Jiné cenné papíry	256				
4.	Termínované vklady krátkodobé	244	596 641,32		596 641,32	852 745,29
5.	Jiné běžné účty	245				
9.	Běžný účet	241	8 422 303,84		8 422 303,84	9 187 411,50
10.	Běžný účet FKSP	243	307 246,06		307 246,06	340 602,31
15.	Ceniny	263				
16.	Peníze na cestě	262				
17.	Pokladna	261	91 552,00		91 552,00	31 691,00

Číslo položky	Název položky	Syntetický účet	Období	
			Běžné	Minulé
PASIVA CELKEM			126 270 751,88	129 016 134,33
C.	Vlastní kapitál		116 778 928,46	118 826 003,80
I.	Jmění účetní jednotky a upravující položky		113 137 879,02	115 377 508,10
1.	Jmění účetní jednotky	401	112 586 175,09	114 742 298,09
3.	Transfery na pořízení dlouhodobého majetku	403	551 703,93	635 210,01
4.	Kurzové rozdíly	405		
5.	Oceňovací rozdíly při prvotním použití metody	406		
6.	Jiné oceňovací rozdíly	407		
7.	Opravy předcházejících účetních období	408		
II.	Fondy účetní jednotky		3 421 293,45	3 175 299,99
1.	Fond odměn	411	131 652,38	83 689,38
2.	Fond kulturních a sociálních potřeb	412	346 359,06	401 374,31
3.	Rezervní fond tvořený ze zlepšeného výsledku hospodaření	413	1 200 841,78	1 047 646,07
4.	Rezervní fond z ostatních titulů	414		
5.	Fond reprodukce majetku, fond investic	416	1 742 440,23	1 642 590,23
III.	Výsledek hospodaření		219 755,99	273 195,71
1.	Výsledek hospodaření běžného účetního období		219 755,99	273 195,71
2.	Výsledek hospodaření ve schvalovacím řízení	431		
3.	Výsledek hospodaření předcházejících účetních období	432		
D.	Cizí zdroje		9 491 823,42	10 190 130,53
I.	Rezervy			
1.	Rezervy	441		
II.	Dlouhodobé závazky			
1.	Dlouhodobé úvěry	451		
2.	Přijaté návratné finanční výpomoci dlouhodobé	452		
4.	Dlouhodobé přijaté zálohy	455		
7.	Ostatní dlouhodobé závazky	459		
8.	Dlouhodobé přijaté zálohy na transfery	472		
III.	Krátkodobé závazky		9 491 823,42	10 190 130,53
1.	Krátkodobé úvěry	281		
4.	Jiné krátkodobé půjčky	289		
5.	Dodavatelé	321	2 020 050,04	2 248 543,29
7.	Krátkodobé přijaté zálohy	324	73 906,10	65 362,24
9.	Přijaté návratné finanční výpomoci krátkodobé	326		
10.	Zaměstnanci	331	3 987 541,00	4 619 767,00

Číslo položky	Název položky	Syntetický účet	Období	
			Běžné	Minulé
11.	Jiné závazky vůči zaměstnancům	333		
12.	Sociální zabezpečení	336	1 542 882,00	1 787 570,00
13.	Zdravotní pojištění	337	665 386,00	772 229,00
14.	Důchodové spoření	338		
15.	Daň z příjmů	341		
16.	Ostatní daně, poplatky a jiná obdobná peněžitá plnění	342	344 148,00	456 967,00
17.	Daň z přidané hodnoty	343	11 741,00	9 897,00
18.	Závazky k osobám mimo vybrané vládní instituce	345		
19.	Závazky k vybraným ústředním vládním institucím	347		
20.	Závazky k vybraným místním vládním institucím	349		
32.	Krátkodobé přijaté zálohy na transfery	374		
35.	Výdaje příštích období	383	9 587,28	
36.	Výnosy příštích období	384		
37.	Dohadné účty pasivní	389	742 000,00	120 000,00
38.	Ostatní krátkodobé závazky	378	94 582,00	109 795,00

* Konec sestavy *

VÝKAZ ZISKU A ZTRÁTY

příspěvkové organizace

(v Kč, s přesností na dvě desetinná místa)

Období: **12 / 2023**

IČO: **00380504**

Název: **MSSS Boskovice 1506**

Číslo položky	Název položky	Syntetický účet	Běžné období		Minulé období	
			Hlavní činnost 1	Hospodářská činnost 2	Hlavní činnost 3	Hospodářská činnost 4
A. Náklady celkem			117 415 367,49	245 023,43	111 155 684,05	212 139,37
I. Náklady z činnosti			117 297 601,52	245 023,43	111 153 253,12	212 139,37
1.	Spotřeba materiálu	501	10 325 570,90	44 118,01	10 761 253,75	47 359,30
2.	Spotřeba energie	502	9 272 596,18	73 983,52	5 443 886,96	73 564,72
3.	Spotřeba jiných neskladovatelných dodávek	503				
4.	Prodané zboží	504				
5.	Aktivace dlouhodobého majetku	506				
6.	Aktivace oběžného majetku	507				
7.	Změna stavu zásob vlastní výroby	508				
8.	Opravy a udržování	511	4 447 524,73		5 115 086,86	6 461,00
9.	Cestovné	512	20 038,00		42 116,00	
10.	Náklady na reprezentaci	513	44 600,00		18 276,00	
11.	Aktivace vnitroorganizačních služeb	516				
12.	Ostatní služby	518	6 097 089,69	45 325,80	5 683 598,92	16 317,40
13.	Mzdové náklady	521	60 220 083,97	26 154,03	57 743 624,02	30 496,98
14.	Zákonné sociální pojištění	524	19 927 373,93	8 840,07	19 067 387,03	10 307,97
15.	Jiné sociální pojištění	525	247 874,00		237 093,00	
16.	Zákonné sociální náklady	527	1 423 803,99		1 293 822,35	
17.	Jiné sociální náklady	528				
18.	Daň silniční	531				
19.	Daň z nemovitostí	532				
20.	Jiné daně a poplatky	538			1 810,00	
22.	Smluvní pokuty a úroky z prodlení	541				
23.	Jiné pokuty a penále	542				
24.	Dary a jiná bezúplatná předání	543			491 063,00	
25.	Prodaný materiál	544				
26.	Manka a škody	547				

Číslo položky	Název položky	Syntetický účet	Běžné období		Minulé období	
			Hlavní činnost 1	Hospodářská činnost 2	Hlavní činnost 3	Hospodářská činnost 4
27.	Tvorba fondů	548			35 000,00	
28.	Odpisy dlouhodobého majetku	551	3 741 877,00		3 849 951,00	
29.	Prodaný dlouhodobý nehmotný majetek	552				
30.	Prodaný dlouhodobý hmotný majetek	553				
31.	Prodané pozemky	554				
32.	Tvorba a zúčtování rezerv	555				
33.	Tvorba a zúčtování opravných položek	556				
34.	Náklady z vyřazených pohledávek	557				
35.	Náklady z drobného dlouhodobého majetku	558	1 486 033,71	46 602,00	1 302 938,00	27 632,00
36.	Ostatní náklady z činnosti	549	43 135,42		66 346,23	

II. Finanční náklady

1.	Prodané cenné papíry a podíly	561				
2.	Úroky	562				
3.	Kurzové ztráty	563				
4.	Náklady z přecenění reálnou hodnotou	564				
5.	Ostatní finanční náklady	569				

III. Náklady na transfery

1.	Náklady vybraných ústřed. vládní instit. na transfery	571				
2.	Náklady vybraných místních vládní instit. na transfery	572				

V. Daň z příjmů

			117 765,97		2 430,93	
1.	Daň z příjmů	591	117 765,97		2 430,93	
2.	Dodatečné odvody daně z příjmů	595				

Číslo položky	Název položky	Syntetický účet	Běžné období		Minulé období	
			Hlavní činnost 1	Hospodářská činnost 2	Hlavní činnost 3	Hospodářská činnost 4

B. Výnosy celkem

			117 415 368,45	464 778,46	111 155 631,64	485 387,49
--	--	--	-----------------------	-------------------	-----------------------	-------------------

I. Výnosy z činnosti

			72 847 241,53	464 778,46	65 460 331,54	485 387,49
--	--	--	----------------------	-------------------	----------------------	-------------------

1.	Výnosy z prodeje vlastních výrobků	601				
2.	Výnosy z prodeje služeb	602	67 961 827,21	408 060,46	60 592 797,21	430 743,49
3.	Výnosy z pronájmu	603	4 321 268,00	56 718,00	3 904 458,00	54 644,00
4.	Výnosy z prodaného zboží	604				
8.	Jiné výnosy z vlastních výkonů	609				

Číslo položky	Název položky	Syntetický účet	Běžné období		Minulé období	
			Hlavní činnost 1	Hospodářská činnost 2	Hlavní činnost 3	Hospodářská činnost 4
9.	Smluvní pokuty a úroky z prodlení	641				
10.	Jiné pokuty a penále	642				
11.	Výnosy z vyřazených pohledávek	643				
12.	Výnosy z prodeje materiálu	644				
13.	Výnosy z prodeje dlouhodobého nehmotného majetku	645				
14.	Výnosy z prod.dlouhod.hmot.majetku kromě pozemků	646			35 000,00	
15.	Výnosy z prodeje pozemků	647				
16.	Čerpání fondů	648	416 301,81		842 281,00	
17.	Ostatní výnosy z činnosti	649	147 844,51		85 795,33	
II. Finanční výnosy			619 820,84		12 794,02	
1.	Výnosy z prodeje cenných papírů a podílů	661				
2.	Úroky	662	619 820,84		12 794,02	
3.	Kurzové zisky	663				
4.	Výnosy z přecenění reálnou hodnotou	664				
6.	Ostatní finanční výnosy	669				
IV. Výnosy z transferů			43 948 306,08		45 682 506,08	
1.	Výnosy vybraných ústřed.vlád.instit.z transferů	671				
2.	Výnosy vybraných místn.vlád.instit.z transferů	672	43 948 306,08		45 682 506,08	
C. Výsledek hospodaření						
1.	Výsledek hospodaření před zdaněním		117 766,93	219 755,03	2 378,52	273 248,12
2.	Výsledek hospodaření běžného účetního období		0,96	219 755,03	52,41-	273 248,12

* Konec sestavy *

PŘÍLOHA

příspěvkové organizace zřizované ÚSC

(v Kč, s přesností na dvě desetinná místa)

Období: **12 / 2023**

IČO: **00380504**

Název: **MSSS Boskovice** **1506**

A.1. Informace podle § 7 odst. 3 zákona

Organizace nadále pokračuje ve své činnosti a nenastává skutečnost, která by ji omezovala nebo zabraňovala v této činnosti pokračovat.

A.2. Informace podle § 7 odst. 4 zákona

Organizace nezměnila uspořádání a označování položek rozvahy a výkazu zisku a ztrát ani jejich obsahové vymezení.

A.3. Informace podle § 7 odst. 5 zákona

Od 1.1.2014 účtuje příspěvková organizace na základě rozhodnutí zřizovatele v plném rozsahu. Tvoří PAP. Odpisování majetku probíhá měsíčně rovnoměrným způsobem v souladu s Odpisovým plánem scháleným zřizovatelem. Organizace používá ke své činnosti majetek ve vlastnictví zřizovatele předaný jí k hospodaření. Pro účtování zásob se používá způsob A. Fond investic je tvořen ve výši odpisů.

A.4. Informace podle § 7 odst. 5 zákona o stavu účtů v knize podrozvahových účtů

Číslo položky	Název položky	Podrozvahový účet	ÚČETNÍ OBDOBÍ	
			BĚŽNÉ	MINULÉ
P.I.	Majetek a závazky účetní jednotky		2 306 684,60	2 252 253,60
1.	Jiný drobný dlouhodobý nemotný majetek	901		
2.	Jiný drobný dlouhodobý hmotný majetek	902	2 306 684,60	2 252 253,60
3.	Vyřazené pohledávky	905		
4.	Vyřazené závazky	906		
5.	Ostatní majetek	909		
P.II.	Krátkodobé podmíněné pohledávky z transferů a krátkodobé podmíněné závazky z transferů			
1.	Krátkodobé podmíněné pohledávky z předfinancování transferů	911		
2.	Krátkodobé podmíněné závazky z předfinancování transferů	912		
3.	Krátkodobé podmíněné pohledávky ze zahraničních transferů	913		
4.	Krátkodobé podmíněné závazky ze zahraničních transferů	914		
5.	Ostatní krátkodobé podmíněné pohledávky z transferů	915		
6.	Ostatní krátkodobé podmíněné závazky z transferů	916		
P.III.	Podmíněné pohledávky z důvodu užívání majetku jinou osobou			
1.	Krátkodobé podmíněné pohledávky z důvodu úplatného užívání majetku jinou osobou	921		
2.	Dlouhodobé podmíněné pohledávky z důvodu úplatného užívání majetku jinou osobou	922		
3.	Krátkod. podmíněné pohled.z důvodu užívání majetku jinou osobou na základě smlouvy o výpůjčce	923		
4.	Dlouhod. podmíněné pohled.z důvodu užívání majetku jinou osobou na základě smlouvy o výpůjčce	924		
5.	Krátkodobé podmíněné pohledávky z důvodu užívání majetku jinou osobou z jiných důvodů	925		
6.	Dlouhodobé podmíněné pohledávky z důvodu užívání majetku jinou osobou z jiných důvodů	926		
P.IV.	Další podmíněné pohledávky			
1.	Krátkodobé podmíněné pohledávky ze smluv o prodeji dlouhodobého majetku	931		
2.	Dlouhodobé podmíněné pohledávky ze smluv o prodeji dlouhodobého majetku	932		
3.	Krátkodobé podmíněné pohledávky z jiných smluv	933		
4.	Dlouhodobé podmíněné pohledávky z jiných smluv	934		
5.	Krátkodobé podmíněné pohledávky ze sdílených daní	939		
6.	Dlouhodobé podmíněné pohledávky ze sdílených daní	941		
7.	Krátkodobé podmíněné pohledávky ze vztahu k jiným zdrojům	942		
8.	Dlouhodobé podmíněné pohledávky ze vztahu k jiným zdrojům	943		
9.	Krátkodobé podmíněné úhrady pohledávek z přijatých zajištění	944		
10.	Dlouhodobé podmíněné úhrady pohledávek z přijatých zajištění	945		
11.	Krátkodobé podmíněné pohledávky ze soudních sporů, správních řízení a jiných řízení	947		
12.	Dlouhodobé podmíněné pohledávky ze soudních sporů, správních řízení a jiných řízení	948		
P.V.	Dlouhodobé podmíněné pohledávky z transferů a dlouhodobé podmíněné závazky z transferů			
1.	Dlouhodobé podmíněné pohledávky z předfinancování transferů	951		
2.	Dlouhodobé podmíněné závazky z předfinancování transferů	952		

A.4. Informace podle § 7 odst. 5 zákona o stavu účtů v knize podrozvahových účtů

Číslo položky	Název položky	Podrozvahový účet	ÚČETNÍ OBDOBÍ	
			BĚŽNÉ	MINULÉ
3.	Dlouhodobé podmíněné pohledávky ze zahraničních transferů	953		
4.	Dlouhodobé podmíněné závazky ze zahraničních transferů	954		
5.	Ostatní dlouhodobé podmíněné pohledávky z transferů	955		
6.	Ostatní dlouhodobé podmíněné závazky z transferů	956		
P.VI. Podmíněné závazky z důvodu užívání cizího majetku				
1.	Krátkodobé podmíněné závazky z operativního leasingu	961		
2.	Dlouhodobé podmíněné závazky z operativního leasingu	962		
3.	Krátkodobé podmíněné závazky z finančního leasingu	963		
4.	Dlouhodobé podmíněné závazky z finančního leasingu	964		
5.	Krátkodobé podmíněné závazky z důvodu užívání cizího majetku na základě smlouvy o výpůjčce	965		
6.	Dlouhodobé podmíněné závazky z důvodu užívání cizího majetku na základě smlouvy o výpůjčce	966		
7.	Krátkodobé podmíněné závazky z důvodu užívání cizího majetku nebo jeho převzetí z jiných důvodů	967		
8.	Dlouhodobé podmíněné závazky z důvodu užívání cizího majetku nebo jeho převzetí z jiných důvodů	968		
P.VII. Další podmíněné závazky				
1.	Krátkodobé podmíněné závazky ze smluv o pořízení dlouhodobého majetku	971		
2.	Dlouhodobé podmíněné závazky ze smluv o pořízení dlouhodobého majetku	972		
3.	Krátkodobé podmíněné závazky z jiných smluv	973		
4.	Dlouhodobé podmíněné závazky z jiných smluv	974		
5.	Krátkodobé podmíněné závazky z přijatého kolaterálu	975		
6.	Dlouhodobé podmíněné závazky z přijatého kolaterálu	976		
7.	Krátk. podmíněné závazky vyplývající z pr.předp.a další činn.moci zákonod.,výkon. nebo soudní	978		
8.	Dlouh. podmíněné závazky vyplývající z pr.předp.a další činn.moci zákonod.,výkon. nebo soudní	979		
9.	Krátkodobé podmíněné závazky z poskytnutých garancí jednorázových	981		
10.	Dlouhodobé podmíněné závazky z poskytnutých garancí jednorázových	982		
11.	Krátkodobé podmíněné závazky z poskytnutých garancí ostatních	983		
12.	Dlouhodobé podmíněné závazky z poskytnutých garancí ostatních	984		
13.	Krátkodobé podmíněné závazky ze soudních sporů, správních řízení a jiných řízení	985		
14.	Dlouhodobé podmíněné závazky ze soudních sporů, správních řízení a jiných řízení	986		
P.VIII. Ostatní podmíněná aktiva a ostatní podmíněná pasiva a vyrovnávací účty				
1.	Ostatní krátkodobá podmíněná aktiva	991		
2.	Ostatní dlouhodobá podmíněná aktiva	992		
3.	Ostatní krátkodobá podmíněná pasiva	993		
4.	Ostatní dlouhodobá podmíněná pasiva	994		
5.	Vyrovnávací účet k podrozvahovým účtům	999	2 306 684,60	2 252 253,60

A.5. Informace podle § 18 odst. 3 písm. b) zákona

IČ:00380504

A.6. Informace podle § 19 odst. 6 zákona

V organizaci nedošlo k zásadním skutečnostem majícím vliv na účetní závěrku v mezidobí mezi datem ke kterému je závěrka sestavena a datem sestavení účetní závěrky.

B.1. Informace podle § 66 odst. 6

Návrh na vklad do katastru nemovitostí organizace nepodala.

B.2. Informace podle § 66 odst. 8

Organizace ke dni sestavení účetní závěrky zajistila finanční krytí investičního fondu.

B.3. Informace podle § 68 odst. 3

C. Doplnující informace k položkám rozvahy "C.I.1 Jmění účetní jednotky" a "C.I.3. Transfery na pořízení dlouhodobého majetku"

Číslo položky	Název položky	ÚČETNÍ OBDOBÍ	
		BĚŽNÉ	MINULÉ
C.1.	Zvýšení stavu transferů na pořízení dlouhodobého majetku za běžné účetní období		
C.2.	Snížení stavu transferů na pořízení dlouhodobého majetku ve věcné a časové souvislosti	83 506,08	83 506,08

D.1. Počet jednotlivých věcí a souborů majetku nebo seznam tohoto majetku

D.2. Celková výměra lesních pozemků s lesním porostem

D.3. Výše ocenění celkové výměry lesních pozemků s lesním porostem ve výši 57 Kč/m²

D.4. Výměra lesních pozemků s lesním porostem oceněných jiným způsobem

D.5. Výše ocenění lesních pozemků s lesním porostem oceněných jiným způsobem

D.6. Průměrná výše ocenění výměry lesních pozemků s lesním porostem oceněných jiným způsobem

D.7. Komentář k ocenění lesních pozemků jiným způsobem

E.1. Doplnující informace k položkám rozvahy

K položce	Doplnující informace	Částka
-----------	----------------------	--------

A. V roce 2023 nebyly v Rozvaze žádné význačné pohyby.

E.2. Doplnující informace k položkám výkazu zisku a ztráty

K položce	Doplnující informace	Částka
B.IV.2.	Výnosy vybr.místních vl.ins.-zřizovatel 15 500 000,00 Výnosy vybr.místních vl.ins.-MPSV 26 342 900,00 Výnosy vybr.místních vl.ins.-Jmk Brno 2 021 900,00 Výnosy vybr.místních vl.ins.-rozp.transferů 83 506,08	

E.3. Doplnující informace k položkám přehledu o peněžních tocích

K položce	Doplnující informace	Částka
-----------	----------------------	--------

E.4. Doplnující informace k položkám přehledu o změnách vlastního kapitálu

K položce	Doplnující informace	Částka
-----------	----------------------	--------

F. Doplnující informace k fondům účetní jednotky**Fond kulturních a sociálních potřeb**

Číslo	Název	Položka	BĚŽNÉ ÚČETNÍ OBDOBÍ
A.I.	Počáteční stav fondu k 1.1.		401 374,31
A.II.	Tvorba fondu		1 178 630,00
	1. Základní příděl		1 178 630,00
	2. Splátky půjček na bytové účely poskytnutých do konce roku 1992		
	3. Náhrady škod a pojistná plnění od pojišťovny vztahující se k majetku pořízenému z fondu		
	4. Peněžní a jiné dary určené do fondu		
	5. Ostatní tvorba fondu		
A.III.	Čerpání fondu		1 233 645,25
	1. Půjčky na bytové účely		
	2. Stravování		203 520,00
	3. Rekreace		15 950,00
	4. Kultura, tělovýchova a sport		795 530,51
	5. Sociální výpomoci a půjčky		
	6. Poskytnuté peněžní dary		
	7. Úhrada příspěvku na penzijní připojištění		
	8. Úhrada části pojistného na soukromé životní pojištění		
	9. Ostatní užití fondu		218 644,74
A.IV.	Konečný stav fondu		346 359,06

Rezervní fond - příspěvkové organizace zřizované územními samosprávnými celky a svazky obcí

Číslo	Název	Položka	BĚŽNÉ ÚČETNÍ OBDOBÍ
D.I.	Počáteční stav fondu k 1.1.		1 047 646,07
D.II.	Tvorba fondu		153 195,71
	1. Zlepšený výsledek hospodaření		153 195,71
	2. Nespoteřbované dotace z rozpočtu Evropské unie		
	3. Nespoteřbované dotace z mezinárodních smluv		
	4. Peněžní dary - účelové		
	5. Peněžní dary - neúčelové		
	6. Ostatní tvorba		
D.III.	Čerpání fondu		
	1. Úhrada zhoršeného výsledku hospodaření		
	2. Úhrada sankcí		
	3. Posílení fondu investic se souhlasem zřizovatele		
	4. Časové překlenutí dočasného nesouladu mezi výnosy a náklady		
	5. Ostatní čerpání		
D.IV.	Konečný stav fondu		1 200 841,78

Fond investic - příspěvkové organizace zřizované územními samosprávnými celky a svazky obcí

Číslo	Název	Položka	BĚŽNÉ ÚČETNÍ OBDOBÍ
F.I.	Počáteční stav fondu k 1.1.		1 642 590,23
F.II.	Tvorba fondu		3 524 045,00
	1. Peněžní prostředky ve výši odpisů hmotného a nehmotného dlouhodobého majetku prováděné podle zřizovatelem schváleného odpisového plánu		3 524 045,00
	2. Investiční příspěvek z rozpočtu zřizovatele		
	3. Investiční dotace ze státních fondů a jiných veřejných rozpočtů		
	4. Ve výši příjmů z prodeje svěřeného dlouhodobého hmotného majetku		
	5. Peněžní dary a příspěvky od jiných subjektů		
	6. Ve výši příjmů z prodeje majetku ve vlastnictví příspěvkové organizace		
	7. Převody z rezervního fondu		
F.III.	Čerpání fondu		3 424 195,00
	1. Pořízení a technické zhodnocení hmotného a nehmotného dlouhodobého majetku, s výjimkou drobného hmotného a nehmotného dlouhodobého majetku		822 195,00
	2. Úhrada investičních úvěrů nebo půjček		
	3. Odvod do rozpočtu zřizovatele		2 602 000,00
	4. Navýšení peněžních prostředků určených na financování údržby a oprav majetku, který příspěvková organizace používá pro svou činnost		
F.IV.	Konečný stav fondu		1 742 440,23

G. Doplnující informace k položce "A.II.3. Stavby" výkazu rozvahy

Číslo položky	Název položky	ÚČETNÍ OBDOBÍ			MINULÉ
		BĚŽNÉ			
		BRUTTO	KOREKCE	NETTO	
G.	Stavby	170 150 492,06	61 349 311,44	108 801 180,62	111 423 304,62
G.1.	Bytové domy a bytové jednotky	165 426 120,90	59 692 351,34	105 733 769,56	108 201 333,56
G.2.	Budovy pro služby obyvatelstvu				
G.3.	Jiné nebytové domy a nebytové jednotky				
G.4.	Komunikace a veřejné osvětlení				
G.5.	Jiné inženýrské sítě				
G.6.	Ostatní stavby	4 724 371,16	1 656 960,10	3 067 411,06	3 221 971,06

H. Doplnující informace k položce "A.II.1. Pozemky" výkazu rozvahy

Číslo položky	Název položky	ÚČETNÍ OBDOBÍ			MINULÉ
		BĚŽNÉ			
		BRUTTO	KOREKCE	NETTO	
H.	Pozemky	1 440 971,00		1 440 971,00	1 440 971,00
H.1.	Stavební pozemky				
H.2.	Lesní pozemky				
H.3.	Zahrady, pastviny, louky, rybníky	1 452,00		1 452,00	1 452,00
H.4.	Zastavěná plocha	879 905,00		879 905,00	879 905,00
H.5.	Ostatní pozemky	559 614,00		559 614,00	559 614,00

I. Doplnující informace k položce "A.II.4. Náklady z přecenění reálnou hodnotou" výkazu zisku a ztráty

Číslo položky	Název položky	ÚČETNÍ OBDOBÍ	
		BĚŽNÉ	MINULÉ
I.	Náklady z přecenění reálnou hodnotou		
I.1.	Náklady z přecenění reálnou hodnotou majetku určeného k prodeji podle § 64		
I.2.	Ostatní náklady z přecenění reálnou hodnotou		

J. Doplnující informace k položce "B.II.4. Výnosy z přecenění reálnou hodnotou" výkazu zisku a ztráty

Číslo položky	Název položky	ÚČETNÍ OBDOBÍ	
		BĚŽNÉ	MINULÉ
J.	Výnosy z přecenění reálnou hodnotou		
J.1.	Výnosy z přecenění reálnou hodnotou majetku určeného k prodeji podle § 64		
J.2.	Ostatní výnosy z přecenění reálnou hodnotou		

* Konec sestavy *

Příloha č. 8 Přehled dotace § 101 MPSV za rok 2023

DS	přiznaná dotace	čerpání	zbývá vyčerpat
hrubá mzda	9 305 242,00	9 305 242,00	0,00
odvod SP	2 307 700,00	2 307 700,00	0,00
odvod ZP	837 471,00	837 471,00	0,00
odvod FKSP	186 105,00	186 105,00	0,00
odvod Koop	39 082,00	39 082,00	0,00
celkem mzdy	12 675 600,00	12 675 600,00	0,00
energie	850 000,00	850 000,00	0,00
odpady	130 000,00	130 000,00	0,00
celkem náklady	980 000,00	980 000,00	0,00
celkem	13 655 600,00	13 655 600,00	0,00

DZR	přiznaná dotace	čerpání	zbývá vyčerpat
hrubá mzda	4 676 553,00	4 676 553,00	0,00
odvod SP	1 159 785,00	1 159 785,00	0,00
odvod ZP	420 890,00	420 890,00	0,00
odvod FKSP	93 531,00	93 531,00	0,00
odvod Koop	19 641,00	19 641,00	0,00
celkem mzdy	6 370 400,00	6 370 400,00	0,00
energie	220 000,00	220 000,00	0,00
odpady	40 000,00	40 000,00	0,00
celkem náklady	260 000,00	260 000,00	0,00
celkem	6 630 400,00	6 630 400,00	0,00

PS	přiznaná dotace	čerpání	zbývá vyčerpat
hrubá mzda	4 446 410,00	4 446 410,00	0,00
odvod SP	1 102 710,00	1 102 710,00	0,00
odvod ZP	400 177,00	400 177,00	0,00
odvod FKSP	88 928,00	88 928,00	0,00
odvod Koop	18 675,00	18 675,00	0,00
celkem	6 056 900,00	6 056 900,00	0,00

celkem	26 342 900,00	26 342 900,00	0,00
---------------	----------------------	----------------------	-------------

Příloha č. 9 Přehled dotace § 105 JmK za rok 2023

DS	přiznaná dotace	čerpání	zbývá vyčerpat
hrubá mzda	905 888,00	905 888,00	0,00
odvod SP	224 660,00	224 660,00	0,00
odvod ZP	81 530,00	81 530,00	0,00
odvod FKSP	18 118,00	18 118,00	0,00
odvod Koop	3 804,00	3 804,00	0,00
celkem	1 234 000,00	1 234 000,00	0,00

DZR	přiznaná dotace	čerpání	zbývá vyčerpat
hrubá mzda	347 233,00	347 233,00	0,00
odvod SP	86 114,00	86 114,00	0,00
odvod ZP	31 251,00	31 251,00	0,00
odvod FKSP	6 944,00	6 944,00	0,00
odvod Koop	1 458,00	1 458,00	0,00
celkem	473 000,00	473 000,00	0,00

PS	přiznaná dotace	čerpání	zbývá vyčerpat
hrubá mzda	231 170,00	231 170,00	0,00
odvod SP	57 330,00	57 330,00	0,00
odvod ZP	20 806,00	20 806,00	0,00
odvod FKSP	4 623,00	4 623,00	0,00
odvod Koop	971,00	971,00	0,00
celkem	314 900,00	314 900,00	0,00

celkem	2 021 900,00	2 021 900,00	0,00
---------------	---------------------	---------------------	-------------